



ประกาศเทศบาลตำบลแม่ระมาด

เรื่อง ประกาศใช้แผนพัฒนาท้องถิ่น พ.ศ.๒๕๖๖ - ๒๕๗๐

ตามที่เทศบาลตำบลแม่ระมาด ได้ดำเนินการทบทวนแผนพัฒนาท้องถิ่น พ.ศ.๒๕๖๖ - ๒๕๗๐ เพื่อให้มีความสอดคล้องและเชื่อมโยงกับแผนพัฒนาจังหวัด แผนพัฒนากลุ่มจังหวัด รวมทั้งแผนปฏิบัติราชการประจำจังหวัด และแผนปฏิบัติราชการประจำปีกลุ่มจังหวัด เพื่อการบูรณาการแผนงาน โครงการ กิจกรรม และงบประมาณในพื้นที่ได้อย่างมีประสิทธิภาพ เพื่อประโยชน์ของการดำเนินงานของส่วนราชการ และการพัฒนาท้องถิ่น ตลอดจนการแก้ไขปัญหาความเดือดร้อนของประชาชนและใช้เป็นกรอบในการกำหนดแนวทางการพัฒนา และเป็นเครื่องมือในการจัดทำงบประมาณรายจ่ายประจำปี ประกอบกับคณะกรรมการพัฒนาเทศบาลตำบลแม่ระมาด พิจารณาให้ความเห็นชอบร่างแผนพัฒนาท้องถิ่น พ.ศ.๒๕๖๖ - ๒๕๗๐ เมื่อวันที่ ๘ ตุลาคม ๒๕๖๔ และนายกเทศมนตรีตำบลแม่ระมาดได้พิจารณาอนุมัติร่างแผนพัฒนาท้องถิ่น พ.ศ.๒๕๖๖ - ๒๕๗๐ แล้วนั้น

อาศัย อำนาจตามความใน ข้อ ๒๔ แห่งระเบียบกระทรวงมหาดไทยว่าด้วยการจัดทำแผนพัฒนาขององค์กรปกครองส่วนท้องถิ่น พ.ศ.๒๕๔๘ และแก้ไขเพิ่มเติม (ฉบับที่ ๓) พ.ศ.๒๕๖๑ จึงขอประกาศใช้แผนพัฒนาท้องถิ่น พ.ศ.๒๕๖๖ - ๒๕๗๐ ของเทศบาลตำบลแม่ระมาดให้ทราบโดยทั่วกัน

ประกาศ ณ วันที่ ๑๘ เดือน ตุลาคม พ.ศ.๒๕๖๔

(นายอังกูร แก้วจันทร์เพชร)

นายกเทศมนตรีตำบลแม่ระมาด



# แผนพัฒนาท้องถิ่น เทศบาลตำบลแม่ระมาด

พ.ศ. ๒๕๖๖ - ๒๕๗๐

อำเภอแม่ระมาด จังหวัดตาก



เทศบาลตำบลแม่ระมาด

อำเภอแม่ระมาด จังหวัดตาก 63140

องค์กรบริการสาธารณะ โดยประชาชน เพื่อประชาชน

[www.maeramat.go.th](http://www.maeramat.go.th) ☎ 055-581-119



## คำนำ

ตามระเบียบกระทรวงมหาดไทย ว่าด้วยการจัดทำแผนพัฒนาขององค์กรปกครองส่วนท้องถิ่น พ.ศ.๒๕๔๘ แก้ไขเพิ่มเติม(ฉบับที่ ๒)พ.ศ.๒๕๕๙ และแก้ไขเพิ่มเติม (ฉบับที่ ๓) พ.ศ.๒๕๖๑ กำหนดให้องค์กรปกครองส่วนท้องถิ่น จัดทำยุทธศาสตร์การพัฒนามาเป็นการกำหนดทิศทางและเป้าหมายในการพัฒนาท้องถิ่นของแต่ละท้องถิ่น โดยได้จัดทำให้สอดคล้องกับสภาพปัญหา ความต้องการของประชาชนและศักยภาพของท้องถิ่นและสอดคล้องกับนโยบายรัฐบาลแผนพัฒนาเศรษฐกิจและสังคมแห่งชาติ ยุทธศาสตร์การพัฒนารัฐบาลอำเภอและยุทธศาสตร์การพัฒนารัฐบาลตำบลแม่ระมาด

เพื่อให้การดำเนินการให้เป็นไปตามยุทธศาสตร์การพัฒนามา จึงต้องจัดทำแผนพัฒนาท้องถิ่น พ.ศ.๒๕๖๖- ๒๕๗๐ เป็นการแปลงยุทธศาสตร์การพัฒนามาไปสู่การปฏิบัติ และเป็นแผนที่มีความสัมพันธ์ใกล้ชิดกับงบประมาณรายจ่ายประจำปี กล่าวคือเทศบาลตำบลแม่ระมาดใช้การวางแผนพัฒนาเป็นเครื่องมือในการจัดทำงบประมาณรายจ่ายประจำปี นำไปสู่การปฏิบัติและสามารถประสานแผนการพัฒนาท้องถิ่นได้อย่างมีประสิทธิภาพประสิทธิผล

เทศบาลตำบลแม่ระมาด หวังเป็นอย่างยิ่งว่าแผนพัฒนาท้องถิ่น พ.ศ.๒๕๖๖ - ๒๕๗๐ ของเทศบาลตำบลแม่ระมาด ฉบับนี้จะเป็นแนวทางในการพัฒนาองค์กรปกครองส่วนท้องถิ่น ที่มีประสิทธิภาพและตอบสนองความต้องการของประชาชนอย่างแท้จริงต่อไป

งานวิเคราะห์นโยบายและแผน  
เทศบาลตำบลแม่ระมาด





## สารบัญ

	หน้า
<b>ส่วนที่ ๑</b> สภาพทั่วไปและข้อมูลพื้นฐาน	๑-๓๐
<b>ส่วนที่ ๒</b> ยุทธศาสตร์องค์การปกครองส่วนท้องถิ่น	
- ความสัมพันธ์ระหว่างแผนพัฒนาระดับมหภาค	๓๑-๓๔
- ยุทธศาสตร์ขององค์การปกครองส่วนท้องถิ่น	๓๕-๔๖
- การวิเคราะห์เพื่อพัฒนาท้องถิ่น	๔๖-๕๒
<b>ส่วนที่ ๓</b> การนำแผนพัฒนาท้องถิ่นไปสู่การปฏิบัติ	
- ยุทธศาสตร์การพัฒนาและแผนงาน	๕๓
- บัญชีโครงการพัฒนาท้องถิ่น	๕๔-๑๕๒
<b>ส่วนที่ ๔</b> แนวทางการติดตามประเมินผล	
- การติดตามและประเมินผลยุทธศาสตร์	๑๕๒-๑๕๘
- การติดตามและประเมินผลโครงการ	๑๕๘-๑๕๙
- สรุปผลการพัฒนาท้องถิ่น	๑๕๙-๑๕๕
- ข้อเสนอแนะในการจัดทำแผนพัฒนาท้องถิ่นในอนาคต	๑๕๖

\*\*\*\* \* \* \* \* \*





## ส่วนที่ ๑

สภาพทั่วไปและข้อมูลพื้นฐาน



## ส่วนที่ ๑

### สภาพทั่วไปและข้อมูลพื้นฐาน

#### สภาพทั่วไป

เทศบาลตำบลแม่ระมาด เดิมมีฐานะเป็นสุขาภิบาล เรียกว่าสุขาภิบาลแม่ระมาด โดยมีประกาศกระทรวงมหาดไทย เรื่องจัดตั้งสุขาภิบาลแม่ระมาด เมื่อวันที่ ๑๐ ธันวาคม ๒๔๙๙ ซึ่งประกาศในราชกิจจานุเบกษา ฉบับพิเศษ หน้า ๔๓ - ๔๔ เล่ม ๓๔ ตอนที่ ๔ เมื่อวันที่ ๓ มกราคม ๒๕๐๐ และต่อมา เมื่อวันที่ ๒๕ พฤษภาคม ๒๕๔๒ สุขาภิบาลแม่ระมาดจึงได้เปลี่ยนฐานะเป็น เทศบาลตามพระราชบัญญัติเปลี่ยนแปลงฐานะของสุขาภิบาล เป็นเทศบาล พ.ศ.๒๕๔๒ เทศบาลตำบลแม่ระมาด เป็นเทศบาลหนึ่งในหกตำบลของอำเภอแม่ระมาด เป็นศูนย์รวมของความเจริญ จึงทำให้มีอาคารบ้านเรือนและจำนวนประชากรเพิ่มขึ้นอย่างต่อเนื่อง โดยมีพื้นที่การปกครองจำนวน ๑.๙ ตารางกิโลเมตร

#### ข้อมูลพื้นฐาน

##### ๑.ด้านกายภาพ

###### ๑.๑ ลักษณะที่ตั้ง

เทศบาลตำบลแม่ระมาด ตั้งอยู่ในอำเภอแม่ระมาด โดยมีระยะห่างจากตัวจังหวัดประมาณ ๑๒๐ กิโลเมตร และห่างจากกรุงเทพฯ ประมาณ ๕๐๙ กิโลเมตร มีเนื้อที่ทั้งหมด ๑.๙ ตารางกิโลเมตร

###### ๑.๒ ลักษณะภูมิประเทศ

ลักษณะภูมิประเทศในเขตเทศบาลตำบลแม่ระมาด พื้นที่ลาดชันบางส่วน มีพื้นที่ราบเป็นบางส่วน ประชากรส่วนใหญ่อาศัยอยู่บริเวณพื้นที่ราบ มีลำน้ำไหลผ่านในเขตเทศบาลตำบลแม่ระมาด คือ ลำห้วยแม่ระมาด ลำห้วยชะเนอไหลผ่านด้านทิศตะวันตกของเทศบาล ลำห้วยนกแล ไหลผ่านด้านทิศตะวันออกของเทศบาลตำบลแม่ระมาด ซึ่งใช้ประโยชน์ทางด้านเกษตรกรรม การอุปโภค-บริโภค รวมทั้งเป็นแหล่งน้ำดิบในการทำน้ำประปา

##### อาณาเขตติดต่อ

ทิศเหนือ	ติดต่อกับ	อบต.แม่ระมาด
ทิศตะวันออก	ติดต่อกับ	อบต.แม่ระมาด
ทิศใต้	ติดต่อกับ	อบต.แม่ระมาด
ทิศตะวันตก	จรดกับ	ลำห้วยแม่ระมาด และลำห้วยนกแล



### ๑.๓ ลักษณะภูมิอากาศ

ลักษณะภูมิอากาศในเขตเทศบาลตำบลแม่ระมาด โดยทั่วไปมีสภาพอากาศเย็นสบาย อุณหภูมิเฉลี่ยตลอดปี ที่ ๒๕-๔๐ องศาเซลเซียส สภาพภูมิอากาศประกอบด้วย ๓ ฤดู คือ

- ฤดูฝน เริ่มตั้งแต่ เดือนพฤษภาคม - ตุลาคม ปริมาณน้ำฝนประมาณ ๔๐ มิลลิเมตร/ปี มากที่สุดช่วงเดือนกรกฎาคม - สิงหาคม เฉลี่ย ๓๒๒.๘ มิลลิเมตร/เดือน
- ฤดูหนาว เริ่มตั้งแต่เดือนพฤศจิกายน - กุมภาพันธ์ อากาศจะหนาวจัดในช่วงเดือน ธันวาคมและมกราคม อุณหภูมิเฉลี่ยประมาณ ๑๙ องศาเซลเซียส
- ฤดูร้อน เริ่มตั้งแต่เดือนมีนาคม - เมษายน อากาศจะร้อนจัดในช่วงเดือนเมษายน

### ๑.๔ ลักษณะของดิน

ทรัพยากรดินส่วนใหญ่เป็นดินทราย ความอุดมสมบูรณ์ของทรัพยากรดินอยู่ในระดับปานกลางถึงต่ำ มีการใช้สารเคมี หรือสารอันตราย ส่งผลกระทบต่อให้มีการปนเปื้อนของดิน ดินส่วนใหญ่มีคุณภาพต่ำ ไม่เหมาะสมต่อการเพาะปลูก

## ๒.ด้านการเมือง/การปกครอง

### ๒.๑ เขตการปกครอง

#### ด้านทิศเหนือ

ตั้งแต่หลักเขตที่ ๑ ซึ่งตั้งอยู่ที่ฝั่งตะวันออกของห้วยชะเนงจือ ตรงที่อยู่ทางปากเหนือของทางหลวงสายแม่ระมาด - แม่दान ตรงที่บรรจบกับห้วยชะเนงจือ ไปทางทิศเหนือ ๒๐๐ เมตร

จากหลักเขตที่ ๑ เป็นเส้นตรงไปทางทิศตะวันออก ถึงฝั่งตะวันออกของห้วยนกแล ตรงที่อยู่ห่างจากโรงเรียนบ้านห้วยนกแล ไปทางทิศตะวันออกเฉียงเหนือเป็นระยะ ๘๖๐ เมตร ซึ่งเป็นหลักเขตที่ ๒

#### ด้านทิศตะวันออกและทิศใต้

จากหลักเขตที่ ๒ เลียบตามฝั่งตะวันออกและฝั่งใต้ของลำห้วยนกแลไปทางทิศตะวันตกเฉียงใต้ และทิศตะวันตกถึงฝั่งใต้ของห้วยแม่ระมาด ตรงที่บรรจบกับห้วยนกแลซึ่งเป็นหลักเขตที่ ๓

จากหลักเขตที่ ๓ เลียบตามฝั่งใต้ของห้วยแม่ระมาด ไปทางทิศตะวันตก ถึงฝั่งตะวันออกของห้วยชะเนงจือ ซึ่งเป็นเขตหลักที่ ๔๒

#### ด้านทิศตะวันตก

จากหลักเขตที่ ๔ เลียบตามฝั่งตะวันออกของห้วยชะเนงจือ ไปทางทิศเหนือบรรจบกับหลักเขตที่ ๑ เทศบาลตำบลแม่ระมาดแบ่งเขตการปกครองออกเป็น ๕ หมู่บ้าน (จำนวน ๖ ชุมชน) ดังต่อไปนี้

หมู่ที่ ๒ บ้านนกแลบางส่วน (ชุมชนนกแล) มีพื้นที่ ๐.๒๐๓ ตร.กม.

หมู่ที่ ๓ บ้านไหลท่าบางส่วน (ชุมชนดอนมูล) มีพื้นที่ ๐.๓๗๐ ตร.กม.

หมู่ที่ ๔ บ้านแม่ระมาดบางส่วน (ชุมชนศรีบุญเรือง) มีพื้นที่ ๐.๒๓๐ ตร.กม.

หมู่ที่ ๕ บ้านโง่งทั้งหมู่บ้าน (ชุมชนบ้านโง่ง) มีพื้นที่ ๐.๓๖๒ ตร.กม.

หมู่ที่ ๖ บ้านแม่ป๋ม - ลันแกกอมบางส่วน มีพื้นที่ ๐.๔๔๑ ตร.กม.

(ชุมชนดอนแก้ว, ชุมชนลันแกกอม)





**กำนัน / ผู้ใหญ่บ้าน และประธานชุมชน ในเขตเทศบาลตำบลแม่ระมาด**

หมู่ที่/หมู่บ้าน/ชุมชน	ชื่อ - สกุล	ตำแหน่ง	เบอร์โทร	หมายเหตุ
๒	นายอนันต์ การังใจ	กำนัน	๐๘๕-๘๙๕๓๓/๑๑	
บ้านนกกแล	นายน้อง ก้อนแก้ว	ผช.ผู้ใหญ่บ้าน	๐๖๑-๘๕๖๓๙๘๖	
	นายสินธิยา วงศ์คำ	ผช.ผู้ใหญ่บ้าน	๐๙๓-๑๙๓๓๕๒๓๗	
	นายจำเรียง ปัญญาธิษฐ์ย์	ผช.สารวัตรกำนัน	๐๙๕-๒๒๕๙๘๑๕	
ชุมชนนกกแล	นางน้อมจิตร ชาพะวงค์	ประธานชุมชน	-	ตัวแทน
๓	นายอนันต์ ล่องลอย	ผู้ใหญ่บ้าน	๐๙๘-๓๓๖๙๑๘๘	
บ้านไหล่น้ำ	นางบุญฉุน สวยสิน	ผช.ผู้ใหญ่บ้าน	๐๘๗-๒๐๕๘๗/๐๖	
	นายสมบุญ ต๊ะทา	ผช.ผู้ใหญ่บ้าน	๐๘๙-๒๓๑/๓๐๐๒	
	นายอเนก บุญปิ่น	ผช.สารวัตรกำนัน	๐๖๒-๑๕๒๓๓๖๔	
ชุมชนดอนมูล	นางอนงค์ ปัญญาวงศ์	ประธานชุมชน	๐๕๘-๖๕๑๒๒๕๑	
๔	นายอนันต์ แก้วจันถิ่น	ผู้ใหญ่บ้าน	๐๙๓-๑๙๐๕๕๙๙	
บ้านแม่ระมาด	นายทิพย์ สียะวงษ์	ผช.ผู้ใหญ่บ้าน	๐๘๒-๑๓/๓๓/๕๙๕	
	นางประภาพร สุกจันทร์	ผช.ผู้ใหญ่บ้าน	๐๘๙-๕๖๕๓๓๘๑	
	นางสาวสุภาพร สุริเมือง	ผช.สารวัตรกำนัน	๐๘๘-๒๘๐๙๘๖๕	
ชุมชนศรีบุญเรือง	นางชลดา หล้าเตจา	ประธานชุมชน	๐๖๒-๕๕๐๓๒๑๘	ตัวแทน
๕	นายอุทัย แก้วปากำ	ผู้ใหญ่บ้าน	๐๘๓-๕๓/๑๐๕๙๖	
บ้านไส้	นางใจยา แก้วปากำ	ผช.ผู้ใหญ่บ้าน	๐๘๑-๒๐๘๘๗/๕๒	
	นางสาวพิมพ์ใจ อิมเอี่ยม	ผช.สารวัตรกำนัน	๐๙๓-๑๒๓๒๓๕๓	
	นางจันลี คำปน	ประธานชุมชน	๐๘๙-๕๖๒๔๑๐๖	
๖	นายสิมมูล เรือนคำ	ผู้ใหญ่บ้าน	๐๘๓-๒๐๑๘๕๑๒	
บ้านแม่ปืม	นางบังอร ทิมุมหิ	ผช.ผู้ใหญ่บ้าน	๐๘๖-๑๔๑๔๑๐๖	
บ้านสันแก้วกอม	นางสาวเสาวนีย์ ปะนันตา	ผช.ผู้ใหญ่บ้าน	๐๙๓-๑๙๓/๕๑๓/๘	
	นายพยนต์ ปะนันตา	ผช.สารวัตรกำนัน	๐๙๒-๘๖๓/๑๖๐๒	
	นางนันทนา ศรีวงศ์	ประธานชุมชน	๐๙๓-๒๘๓/๙๙๘๕	
ชุมชนสันแก้วกอม	นางจันทร์เพ็ญ ปะนันตา	รองประธานชุมชน	๐๘๘-๕๒๓/๑๐๕๕	



## ๒.๒ เขตการเลือกตั้ง

แบ่งเขตเลือกตั้งออกเป็น ๒ เขต ๖ หน่วยการเลือกตั้ง ดังนี้

### เขตเลือกตั้งที่ ๑ ประกอบด้วย

หน่วยที่ ๑ โรงเรียนบ้านห้วยนกแล หมู่ที่ ๒

หน่วยที่ ๒ ศูนย์พัฒนาศักยภาพผู้สูงอายุเทศบาลตำบลแม่ระมาด หมู่ที่ ๓

หน่วยที่ ๓ ศาลา SML บ้านโอง หมู่ที่ ๕

### เขตเลือกตั้งที่ ๒ ประกอบด้วย

หน่วยที่ ๑ ศูนย์พัฒนาเด็กเล็กเทศบาลตำบลแม่ระมาด หมู่ที่ ๔

หน่วยที่ ๒ ศาลาอเนกประสงค์วัดคอนแก้ว หมู่ที่ ๖

หน่วยที่ ๓ ตลาดชุมชนสันแก้ากอม หมู่ที่ ๖

### ๒.๒.๑ เทศบาลตำบลแม่ระมาด ได้ดำเนินการเลือกตั้ง ตำแหน่ง นายกเทศมนตรี

กรณีครบวาระการดำรงตำแหน่ง เมื่อวันที่ ๒๔ มีนาคม ๒๕๖๔

จำนวนผู้มีสิทธิเลือกตั้ง ๓๐๕๓ คน

มาใช้สิทธิเลือกตั้ง ๒,๑๕๕ คน

คิดเป็นร้อยละ ๓/๐.๕๙

### ๒.๒.๒ เทศบาลตำบลแม่ระมาด ได้ดำเนินการเลือกตั้ง สมาชิกสภาท้องถิ่น

กรณีครบวาระการดำรงตำแหน่ง เมื่อวันที่ ๒๔ มีนาคม ๒๕๖๔

จำนวนผู้มีสิทธิเลือกตั้ง ๓,๐๕๑ คน

มาใช้สิทธิเลือกตั้ง ๒,๑๕๓ คน

คิดเป็นร้อยละ ๓/๐.๕๓

ผลสรุปถือว่าประชาชนในเขตเทศบาลตำบลแม่ระมาด มีส่วนร่วมด้านการเมืองพอสมควร และประชาชนส่วนใหญ่ช่วยเหลือกิจกรรมของเทศบาลเป็นอย่างดี เช่น การจัดกิจกรรมวันลอยกระทง วันสงกรานต์ ส่วนการเข้าประชุมประชาคมในการจัดแผนชุมชนพัฒนาเทศบาล ประชาชนส่วนใหญ่ยังไม่เห็นความสำคัญหรือให้ความร่วมมือเท่าที่ควร

## ๓.ประชากร

### ๓.๑ ข้อมูลจำนวนจำนวนประชากร

จำนวนประชากรในเขตเทศบาลมีทั้งสิ้น จำนวน ๓,๙๙๕ คน แบ่งเป็นชาย ๑,๙๙๔ คน และ หญิง ๑,๙๙๓ คน ความหนาแน่นเฉลี่ย ๒,๑๐๒ คน / ตร.กม.จำนวนครัวเรือนทั้งสิ้น ๑,๘๕๕ ครัวเรือน แยกตามชุมชนได้ดังนี้



## ข้อมูลประชากรของเทศบาลตำบลแม่ระมาด

ที่	หมู่ที่	ชุมชน	จำนวนประชากร			ร้อยละของประชากรทั้งเทศบาล	จำนวนครัวเรือน
			ชาย	หญิง	รวม		
๑	๒	ชุมชนกแล	๔๓๑	๔๒๑	๘๕๒	๒๑.๓๒	๓๓๑
๒	๓	ชุมชนดอนมูล	๔๓๐	๔๕๘	๘๘๘	๒๒.๒๒	๓๘๓
๓	๔	ชุมชนศรีบุญเรือง	๓๒๐	๒๙๐	๖๑๐	๑๕.๒๖	๓๖๙
๔	๕	ชุมชนบ้านโสม	๑๖๐	๑๖๖	๓๒๖	๘.๑๖	๒๔๔
๕	๖	ชุมชนสันแก้วกอม ,ดอนแก้ว	๖๕๕	๖๖๑	๑,๓๑๖	๓๒.๙๕	๕๒๖
รวม			๑๙๙๘	๑๙๙๗	๓,๙๙๕	๑๐๐	๑,๘๕๕

## ข้อมูลการเปรียบเทียบประชากรย้อนหลัง

ปี	ชาย	หญิง	รวม	จำนวนครัวเรือน	หมายเหตุ
๒๕๕๙	๒,๐๓๔	๒,๐๓๐	๔,๑๐๔	๑,๘๑๕	ข้อมูล ณ วันที่ ๓๑ ธันวาคม ๒๕๕๙
๒๕๖๐	๒,๐๖๖	๒,๐๓๔	๔,๑๐๐	๑,๘๒๑	ข้อมูล ณ วันที่ ๓๑ ธันวาคม ๒๕๖๐
๒๕๖๑	๒,๐๖๔	๒,๐๔๕	๔,๑๐๙	๑,๘๓๓	ข้อมูล ณ วันที่ ๓๑ ธันวาคม ๒๕๖๑
๒๕๖๒	๒,๐๔๐	๒,๐๓๒	๔,๐๗๒	๒,๑๐๓	ข้อมูล ณ วันที่ ๓๑ ธันวาคม ๒๕๖๒
๒๕๖๓	๑,๙๙๑	๒,๐๐๐	๓,๙๙๑	๑,๘๔๖	ข้อมูล ณ วันที่ ๓๑ ธันวาคม ๒๕๖๓

(ข้อมูลจากสำนักทะเบียนราษฎร เทศบาลตำบลแม่ระมาด เมื่อวันที่ ๒๑/๐๔/๒๕๖๔)

- ๑) ผู้สูงอายุ (อายุ ๖๐ปี ขึ้นไป) จำนวน ๘๑๕ คน คิดเป็นเงิน ๔,๕๘๔,๖๐๐ บาท
- อายุ ๖๐-๖๙ ปี จำนวน ๔๓๖ คน คิดเป็นเงิน ๓,๕๒๓,๒๐๐ บาท
- อายุ ๗๐-๗๙ ปี จำนวน ๒๒๙ คน คิดเป็นเงิน ๙๑๒,๖๐๐ บาท
- อายุ ๘๐-๘๙ ปี จำนวน ๙๖ คน คิดเป็นเงิน ๓๖,๘๐๐ บาท
- อายุ ๙๐ ปี ขึ้นไป จำนวน ๑๔ คน คิดเป็นเงิน ๑๖๘,๐๐๐ บาท

๒) ผู้พิการ ประจำปีงบประมาณ พ.ศ.๒๕๖๔ จำนวน ๑๙๓ คน คิดเป็นเงิน ๑,๘๖๔,๘๐๐ บาท

๓) ผู้ป่วยเอดส์ ประจำปีงบประมาณ พ.ศ.๒๕๖๔ จำนวน ๘ คน คิดเป็นเงิน ๔๘,๐๐๐ บาท

๔) เด็ก (อายุต่ำกว่า ๑๘ ปี) จำนวน ๓๒๖ คน

(ข้อมูลจากกองสวัสดิการสังคม เทศบาลตำบลแม่ระมาด เมื่อวันที่ ๒๓/๐๘/๒๕๖๔ และสำนักทะเบียนราษฎรเทศบาลตำบลแม่ระมาด เมื่อวันที่ ๒๑/๐๔/๒๕๖๔)





๓.๒ ช่วงอายุและจำนวนประชากร (ข้อมูล ณ วันที่ ๑ มีนาคม ๒๕๖๕)

ช่วงอายุ	ชาย	หญิง	รวม
อายุน้อยกว่า ๑ ปี	๑๘	๑๒	๓๐
อายุ ๑ ปี	๒๐	๑๘	๓๘
อายุ ๒ ปี	๒๒	๑๖	๓๘
อายุ ๓ ปี	๑๓	๑๖	๒๙
อายุ ๔ ปี	๑๕	๑๙	๓๔
อายุ ๕ ปี	๑๔	๗	๒๑
อายุ ๖ ปี	๑๕	๑๗	๓๒
อายุ ๗ ปี	๒๓	๑๓	๓๖
อายุ ๘ ปี	๒๒	๑๐	๓๒
อายุ ๙ ปี	๑๔	๓๔	๔๘
อายุ ๑๐ ปี	๒๒	๑๗	๓๙
อายุ ๑๑ ปี	๒๓	๑๘	๔๑
อายุ ๑๒ ปี	๒๙	๑๙	๔๘
อายุ ๑๓ ปี	๑๓	๑๙	๓๒
อายุ ๑๔ ปี	๓๔	๓๐	๖๔
อายุ ๑๕ ปี	๒๘	๒๕	๕๓
อายุ ๑๖ ปี	๓๓	๒๐	๕๓
อายุ ๑๗ ปี	๓๔	๒๗	๖๑
อายุ ๑๘ ปี	๓๖	๒๘	๖๔
อายุ ๑๙ ปี	๓๕	๒๒	๕๗
อายุ ๒๐ ปี	๓๔	๓๕	๖๙
อายุ ๒๑ ปี	๒๘	๒๓	๕๑
อายุ ๒๒ ปี	๒๔	๒๗	๖๑
อายุ ๒๓ ปี	๒๐	๒๔	๔๔
อายุ ๒๔ ปี	๒๘	๒๘	๕๖
อายุ ๒๕ ปี	๒๘	๒๑	๔๙
อายุ ๒๖ ปี	๒๑	๒๔	๔๕
อายุ ๒๗ ปี	๒๓	๒๙	๕๒
อายุ ๒๘ ปี	๒๔	๒๓	๔๗
อายุ ๒๙ ปี	๒๖	๒๗	๕๓
อายุ ๓๐ ปี	๒๐	๑๗	๓๗



ช่วงอายุ	ชาย	หญิง	รวม
อายุ ๓๑ ปี	๒๖	๑๖	๔๒
อายุ ๓๒ ปี	๒๒	๒๒	๔๔
อายุ ๓๓ ปี	๑๘	๒๐	๓๘
อายุ ๓๔ ปี	๒๖	๒๔	๕๐
อายุ ๓๕ ปี	๓๒	๓๓	๖๕
อายุ ๓๖ ปี	๒๕	๑๖	๔๑
อายุ ๓๗ ปี	๓๒	๒๒	๕๔
อายุ ๓๘ ปี	๓๐	๓๒	๖๒
อายุ ๓๙ ปี	๒๙	๒๘	๕๗
อายุ ๔๐ ปี	๑๗	๒๙	๔๖
อายุ ๔๑ ปี	๓๖	๒๘	๖๔
อายุ ๔๒ ปี	๒๓	๒๙	๕๒
อายุ ๔๓ ปี	๓๓	๓๑	๖๔
อายุ ๔๔ ปี	๓๔	๓๕	๖๙
อายุ ๔๕ ปี	๒๒	๒๙	๕๑
อายุ ๔๖ ปี	๒๘	๓๔	๖๒
อายุ ๔๗ ปี	๒๘	๑๖	๔๔
อายุ ๔๘ ปี	๒๙	๒๘	๕๕
อายุ ๔๙ ปี	๓๐	๒๔	๕๔
อายุ ๕๐ ปี	๑๙	๒๖	๔๕
อายุ ๕๑ ปี	๓๗	๒๘	๖๕
อายุ ๕๒ ปี	๓๙	๓๒	๗๑
อายุ ๕๓ ปี	๓๒	๓๑	๖๓
อายุ ๕๔ ปี	๒๓	๒๘	๕๑
อายุ ๕๕ ปี	๓๑	๓๒	๖๓
อายุ ๕๖ ปี	๓๖	๔๐	๗๖
อายุ ๕๗ ปี	๒๗	๓๔	๖๑
อายุ ๕๘ ปี	๒๔	๓๕	๕๙
อายุ ๕๙ ปี	๒๙	๓๒	๖๑
อายุ ๖๐ ปี	๒๒	๔๑	๖๓



ช่วงอายุ	ชาย	หญิง	รวม
อายุ ๖๑ ปี	๒๔	๓๐	๕๔
อายุ ๖๒ ปี	๒๘	๓๒	๖๐
อายุ ๖๓ ปี	๒๕	๒๙	๕๔
อายุ ๖๔ ปี	๓๔	๓๐	๖๔
อายุ ๖๕ ปี	๒๖	๑๕	๔๒
อายุ ๖๖ ปี	๒๗	๓๙	๖๖
อายุ ๖๗ ปี	๒๒	๒๔	๔๖
อายุ ๖๘ ปี	๒๑	๒๗	๔๘
อายุ ๖๙ ปี	๒๑	๑๕	๓๖
อายุ ๗๐ ปี	๒๐	๒๘	๔๘
อายุ ๗๑ ปี	๒๓	๑๕	๓๗
อายุ ๗๒ ปี	๑๑	๒๐	๓๑
อายุ ๗๓ ปี	๑๓	๑๓	๒๖
อายุ ๗๔ ปี	๑๗	๒๐	๓๗
อายุ ๗๕ ปี	๖	๑๙	๒๕
อายุ ๗๖ ปี	๙	๑๒	๒๑
อายุ ๗๗ ปี	๑๓	๖	๑๙
อายุ ๗๘ ปี	๗	๑๐	๑๗
อายุ ๗๙ ปี	๗	๑๔	๒๑
อายุ ๘๐ ปี	๑๐	๙	๑๙
อายุ ๘๑ ปี	๖	๑๔	๒๐
อายุ ๘๒ ปี	๕	๖	๑๑
อายุ ๘๓ ปี	๕	๕	๑๐
อายุ ๘๔ ปี	๗	๕	๑๒
อายุ ๘๕ ปี	๓	๒	๕
อายุ ๘๖ ปี	๖	๔	๑๐
อายุ ๘๗ ปี	๙	๕	๑๔
อายุ ๘๘ ปี	๓	๑๐	๑๓
อายุ ๘๙ ปี	๑	๗	๘
อายุ ๙๐ ปี	๓	๓	๖





ช่วงอายุ	ชาย	หญิง	รวม
อายุ ๙๑ ปี	๑	๔	๕
อายุ ๙๒ ปี	๑	๐	๑
อายุ ๙๓ ปี	๑	๒	๓
อายุ ๙๔ ปี	๐	๒	๒
อายุ ๙๕ ปี	๒	๐	๒
อายุ ๙๖ ปี	๑	๑	๒
อายุ ๙๗ ปี	๑	๑	๒
อายุ ๙๘ ปี	๐	๐	๐
อายุ ๙๙ ปี	๐	๐	๐
อายุ ๑๐๐ ปี	๐	๐	๐
อายุมากกว่า ๑๐๐ ปี	๑	๐	๑
<b>รวม</b>	<b>๒,๐๐๐</b>	<b>๑,๙๙๔</b>	<b>๓,๙๙๔</b>

(ข้อมูลจากสำนักทะเบียนราษฎร เทศบาลตำบลแม่ระมาด เมื่อวันที่ ๒๘/๐๔/๒๕๖๔)

#### ๔.สภาพทางสังคม

##### ๔.๑ การศึกษา

สถาบันการศึกษาภายในเขตเทศบาลตำบลแม่ระมาด มีดังต่อไปนี้

สังกัดสำนักงานเขตพื้นที่การศึกษาเขต ๒ (ข้อมูล ณ วันที่ ๒๐ กันยายน ๒๕๖๔)

ที่	โรงเรียน	ประเภท/ระดับ	ครู/บุคลากร	นักเรียน	ห้องเรียน	ตั้งอยู่
๑	บ้านห้วยนกแล	อนุบาล-ประถม	๒๕	๔๓/๘	๑๖	๓/๑ ม.๒ ต.แม่ระมาด
๒	บ้านแม่ระมาด ราษฎร์บำรุง	อนุบาล-ประถม	๒๓	๔๕๑	๑๘	๒๓๑ ม.๔ ต.แม่ระมาด
๓	แม่ระมาดวิทยา	ม.ต้น - ม.ปลาย	๕๖	๘๑๒	๑๘	๖๓ ม.๓ ต.แม่ระมาด

สังกัดกรมการศึกษานอกโรงเรียน (ข้อมูล ณ วันที่ ๒๐ กันยายน ๒๕๖๔)

ที่	สถานศึกษา	ประเภท/ระดับ	ครู/บุคลากร	นักเรียน	ห้องเรียน	ตั้งอยู่
๑	กศน.ตำบลแม่ระมาด	ประถม-มัธยม	๑	๑๒๓	๑	๓/๑ ม.๒ ต.แม่ระมาด

สังกัดเทศบาลตำบลแม่ระมาด (ข้อมูล ณ วันที่ ๒๐ กันยายน ๒๕๖๔)

ที่	สถานศึกษา	ประเภท/ระดับ	ครู/บุคลากร	นักเรียน	ห้องเรียน	ตั้งอยู่
๑	ศูนย์พัฒนาเด็กเล็ก เทศบาลตำบลแม่ระมาด	เตรียมอนุบาล	๓	๖๑	๔	๒๒๒ ม.๔ ต.แม่ระมาด



การดำเนินงานที่กี่ยวข้องร่วมกับสถาบันการศึกษา (ข้อมูล ณ วันที่ ๒๐ กันยายน ๒๕๖๔)

ที่	สถานศึกษา	ประเภท /ระดับ	ครู /บุคลากร	นักเรียน	ห้องเรียน	ตั้งอยู่
๑	วิทยาลัยชุมชนตากห้องเรียน เทศบาลตำบลแม่ระมาด	อนุปริญญา	๑๐	๔๓	๒	ม.๕ ต.แม่ระมาด

๔.๒ สาธารณสุข

๑. โรงพยาบาลในเขตพื้นที่อำเภอแม่ระมาด จำนวน ๑ แห่ง
๒. เตียงคนไข้ จำนวน ๑๒๐ เตียง (ให้บริการจริง ๆ ๑๒๐ เตียง)
๓. ศูนย์บริการสาธารณสุขในเขตพื้นที่ (รพ.สต.) จำนวน ๑ แห่ง
๔. คลินิกแพทย์ จำนวน ๓ แห่ง (ในเขต ๑ แห่ง นอกเขต ๒ แห่ง)
๕. บุคลากรทางการแพทย์ที่ปฏิบัติหน้าที่ในสถานพยาบาลทุกแห่ง  
ทุกสังกัดในเขตพื้นที่

- แพทย์	จำนวน	๑๒ คน
- ทันตแพทย์	จำนวน	๖ คน
- นักวิชาการสาธารณสุข	จำนวน	๙ คน
- เจ้าพนักงานสาธารณสุขชุมชน	จำนวน	๔ คน
- พยาบาลวิชาชีพ	จำนวน	๑๒๐ คน
- เภสัชกร	จำนวน	๘ คน
- เจ้าหน้าที่เวชระเบียน	จำนวน	๓ คน

๖. สถิติผู้ป่วยที่พบบ่อย

จำนวนผู้ป่วยข้อมูล ๓ ปี ย้อยหลัง

๖.๑ Top ๑๐ Diagnosis (OPD)	ปี ๒๕๖๑	ปี ๒๕๖๒	ปี ๒๕๖๓
๑. ความผิดด้านความคิด พฤติกรรมอารมณ์	๘,๑๖๕	๑๐,๐๓๗	๘,๒๓๘
๒. ความดันโลหิตสูง	๙,๖๒๕	๙,๑๒๔	๘,๑๕๖
๓. เบาหวาน	๔,๕๕๙	๔,๓๐๙	๕,๓๒๖
๔. กล้ามเนื้อฉีก	๓,๑๔๕	๓,๒๐๔	๔,๔๔๓
๕. โรคหวัด	๓,๖๓๙	๔,๑๙๑	๒,๙๓๑
๖. กระจกสันหลังเสื่อม	๑,๖๙๕	๒,๐๒๐	๒,๙๒๑
๗. หลอดลมอุดตันเรื้อรัง	๑,๓๕๕	๑,๖๙๔	๒,๔๔๒
๘. ใช้	๒,๐๑๖	๒,๖๕๒	๒,๑๖๗
๙. ลำไส้อักเสบ	๑,๑๗๓	๑,๘๗๘	๒,๐๕๖
๑๐. อาการปวดท้อง	๓๓๖	๕๒๐	๑,๘๓๘

Top ๑๐ Diagnosis (OPD) ผู้ป่วยนอกที่ได้รับการรักษาแบบไม่ต้องนอนพัก  
รักษาตัวที่โรงพยาบาล



๖.๑ Top ๑๐ Diagnosis (IPD)	จำนวนผู้ป่วยข้อมูล ๓ ปี ย้อยหลัง		
	ปี ๒๕๖๑	ปี ๒๕๖๒	ปี ๒๕๖๓
๑. ปอดอักเสบ	๘๐๕	๗๖๔	๘๙๗
๒. คลอด	๙๑๑	๙๒๓	๘๘๓
๓. ลำไส้อักเสบ	๗๐๕	๗๓๒	๗๒๗
๔. หลอดลมอุดตันเรื้อรัง	๔๕๑	๔๔๗	๕๓๙
๕. หลอดลมอักเสบ	๔๒๔	๓๐๙	๓๕๑
๖. กระเพาะปัสสาวะอักเสบ	๓๓๐	๒๙๓	๓๑๙
๗. ภาวะตัวเหลืองของทารก	๒๓๕	๒๔๐	๒๙๓
๘. ไข้	๒๐๔	๒๘๒	๒๐๐
๙. ต้อกระจก	๐	๓๕	๑๔๙
๑๐. อาการปวดท้อง	๑๗	๕๘	๑๑๔

Top ๑๐ Diagnosis (IPD) ผู้ป่วยในที่ได้รับการรักษาแบบต่อนอกพักรักษาตัวที่โรงพยาบาล

#### ๔.๓ อาชญากรรม

สถิติอาชญากรรมประเภทต่าง ๆ ในช่วง ๑ มกราคม ๒๕๖๒ – ปี ๓๐ เมษายน ๒๕๖๔

: แบ่งเป็น ๗ กลุ่ม คือ

๑) กลุ่มคดียาเสพติด	จำนวน ๑๓๙ คดี	จำนวน ๑๔๓ ราย
๓) กลุ่มคดีเมาซ์	จำนวน ๙๓ คดี	จำนวน ๙๓ ราย
๔) กลุ่มคดีบุกรุก	จำนวน ๓ คดี	จำนวน ๓ ราย
๕) กลุ่มคดีอาวุธปืน	จำนวน ๕ คดี	จำนวน ๕ ราย
๕) กลุ่มคดีลักทรัพย์	จำนวน ๓ คดี	จำนวน ๗ ราย
๖) กลุ่มคดีทำร้ายร่างกาย	จำนวน ๒ คดี	จำนวน ๒ ราย
๗) กลุ่มคดีข่มขืนกระทำชำเรา	จำนวน ๑ คดี	จำนวน ๑ ราย

(ข้อมูลจากสถานีตำรวจภูธรแม่ระมาด ณ วันที่ ๓๐/๐๔/๒๕๖๔ )

#### ๔.๕ การสังคมสงเคราะห์

เทศบาลตำบลแม่ระมาดได้ดำเนินการด้านสังคมสงเคราะห์ ดังนี้

- (๑) ดำเนินการจ่ายเบี้ยยังชีพให้กับผู้สูงอายุ ผู้พิการ และผู้ป่วยเอดส์
- (๒) รับลงทะเบียนและประสานโครงการเงินอุดหนุนเพื่อการเลี้ยงดูเด็กแรกเกิด
- (๓) ประสานการทำบัตรผู้พิการ
- (๔) ดำเนินโครงการจ้างนักเรียน/นักศึกษาทำงานช่วงปิดภาคเรียน
- (๕) ดำเนินการโครงการฝึกอบรมทักษะอาชีพให้กับประชาชนทั่วไป
- (๖) ดำเนินโครงการสงเคราะห์ครอบครัวผู้ยากไร้ที่ตกเกณฑ์ จปฐ.
- (๗) ดำเนินโครงการสร้างและซ่อมที่อยู่อาศัยให้กับผู้ยากไร้ รายได้น้อย ผู้ด้อยโอกาสไร้ที่พึ่ง
- (๘) อุดหนุนกองทุนสวัสดิการชุมชน
- (๙) ประสานการให้ความช่วยเหลือของจังหวัด อำเภอ หน่วยงานต่างๆ ที่ให้การสนับสนุน





## ๕. ระบบบริการพื้นฐาน

### ๕.๑ การคมนาคมขนส่ง (ทางบก, ทางน้ำ, ทางราง, ฯลฯ)

การเดินทางมายังเทศบาลตำบลแม่ระมาด สามารถเดินทางได้ทางเดียว คือ ทางบก  
รถโดยสาร (แม่ระมาด - แม่สอด) เวลา ๐๖.๐๐ น - ๑๖.๐๐ น. วันละ ๒๑ เที่ยว

**หมายเหตุ** เครื่องชั่วโมงรถออก ๑ คัน

### ๕.๒ การไฟฟ้า

ภายในเขตเทศบาลตำบลแม่ระมาด รับการจ่ายกระแสไฟฟ้าจากการไฟฟ้าส่วนภูมิภาค  
จากสถานีไฟฟ้าย่อยของอำเภอแม่สอด ประชาชนมีไฟฟ้าใช้ ๘๘.๑๑ % ของจำนวนครัวเรือนทั้งหมด ส่วน  
ไฟฟ้าสาธารณะภายในเขตเทศบาลตำบลแม่ระมาด มีจำนวนประมาณ ๓๐๐ จุด ซึ่งติดตั้งเป็นโคมส่องสว่าง  
ตามถนนสายต่าง ๆ และบริเวณชุมชนต่าง ๆ โดยเทศบาลจัดติดตั้งให้ทั่วถึงครอบคลุมทั้งเทศบาล

- จำนวนครัวเรือนที่ใช้ไฟฟ้าในเขตเทศบาลตำบลแม่ระมาด จำนวน ๑,๘๕๓ ครัวเรือน
- ร้อยละพื้นที่ที่มีไฟฟ้าใช้ ใช้แล้วครบทุกหมู่บ้านในเขตเทศบาล ๑๐๐ %
- จุดจ่ายไฟฟ้าพร้อมติดตั้งมิเตอร์ไฟฟ้าสาธารณะไฟทางหลวง จำนวนทั้งหมด ๒๑ จุด  
(ข้อมูลจากการไฟฟ้าส่วนภูมิภาคอำเภอแม่ระมาด ณ วันที่ ๒๐/๐๔/๒๕๖๔)

### ๕.๓ การประปา

- จำนวนครัวเรือนที่ใช้น้ำประปา จำนวน ๑,๓๑๐ ครัวเรือน
- หน่วยงานเจ้าของกิจการประปา ได้แก่ การประปาส่วนภูมิภาคสาขาแม่สอด
- น้ำประปาที่ผลิตได้จำนวน ๑๖๐ ลูกบาศก์เมตร/ชั่วโมง ๑,๕๐๐ ลูกบาศก์เมตร/วัน  
๔๐,๐๐๐ ลูกบาศก์เมตร/เดือน และน้ำประปาที่ใช้เฉลี่ยประมาณ ๔๘๐,๐๐๐ ลูกบาศก์  
เมตร/ปี
- แหล่งน้ำดิบที่ใช้ผลิตน้ำประปาจำนวน ๒ แห่ง คือ
  - แม่น้ำเมย ท่าล้อ หมู่ ๒ ต.แม่ระมาด อ.แม่ระมาด
  - ห้วยชะเน้อ หมู่ ๖ ต.แม่ระมาด อ.แม่ระมาด

(ข้อมูลจากการประปาส่วนภูมิภาคสาขาแม่สอด ณ วันที่ ๒๕/๐๔/๒๕๖๔)

### ๕.๔ โทรศัพท์

๑. โทรศัพท์ มีจำนวนประมาณ ๗๐ เปอร์เซนต์ ของจำนวนประชากรทั้งหมดในเขตเทศบาล
๒. จำนวนโทรศัพท์สาธารณะ จำนวน ๑๕ หมายเลข

### ๕.๕ ไปรษณีย์หรือการสื่อสารหรือการขนส่ง และวัสดุ ครุภัณฑ์

๑. การไปรษณีย์โทรเลข ในเขตเทศบาลตำบลแม่ระมาด มีจำนวน ๑ แห่ง
๒. เครื่องกระจายข่าวสารเทศบาล ชนิดใช้สายสามารถใช้บริการครอบคลุมพื้นที่  
ร้อยละ ๗๐ ของพื้นที่
๓. ข่าววิทยุสื่อสาร เทศบาลตำบลแม่ระมาด ความถี่ ๑๖๒.๕๕๐ เมกะเฮิร์ตซ์
๔. เคเบิลทีวีเพื่อการศึกษา



## ๖.ระบบเศรษฐกิจ

### ๖.๑ การเกษตร

พื้นที่เพาะปลูกภายในเขตเทศบาลตำบลแม่ระมาด ส่วนใหญ่จะอยู่รอบนอกของเทศบาล การเพาะปลูกส่วนใหญ่ จะเป็นการปลูกพืชไร่ และผลไม้ พืชที่สำคัญในเขตเทศบาลตำบลแม่ระมาด ได้แก่ ลำไย มะม่วง กล้วย

### ๖.๒ การปศุสัตว์

ลักษณะประกอบการปศุสัตว์ การเลี้ยงสัตว์ในเขตเทศบาลตำบลแม่ระมาด ส่วนใหญ่ เป็นการเลี้ยงไว้ใช้งาน และการบริโภค การเลี้ยงสัตว์ในเชิงพาณิชย์ ไม่แพร่หลายนัก สัตว์ที่นิยมเลี้ยงกันมาก ได้แก่ วัว โค ไก่ เป็ด และสุกร

: ภาพรวมเกษตรกรผู้เลี้ยงสัตว์ของเทศบาลตำบลแม่ระมาดทั้งในเขตเทศบาลตำบลแม่ระมาด มีดังนี้

๑) จำนวนเกษตรกร จำนวน ๔๓๕ ราย

๒) จำนวนสัตว์ตั้งแต่ ๑ มกราคม ๒๕๖๔ จนถึง ๓๑ พฤษภาคม ๒๕๖๔

- สัตว์ปีก	มีจำนวน	รวม	๑๐,๒๙๒	ตัว
- โค กระบือ	มีจำนวน	รวม	๙๗/๒	ตัว
- สุกร	มีจำนวน	รวม	๕๔	ตัว
- แพะ	มีจำนวน	รวม	๑๗/๗	ตัว

๓) การป้องกันกำจัดโรคปากและเท้าเปื่อยพ่นน้ำยาฆ่าเชื้อโรค ปีละ ๒ ครั้ง ครั้งที่ ๑ ช่วงเดือนมกราคม /ครั้งที่ ๒ ช่วงเดือนมิถุนายน ของทุกปี

๔) การป้องกันกำจัดโรคเฮโมรายิกเซพติซีเมียในโค กระบือ ปีละ ๑ ครั้ง ช่วงมกราคม - มิถุนายน ของทุกปี

๕) ผลผลิตทางการปศุสัตว์ที่สำคัญ ได้แก่ โค กระบือ สุกร เป็ด ไก่ สุนัข แมว

๖) มูลค่าผลผลิตทางการปศุสัตว์ ๑,๒๐๐,๐๐๐ บาท/ปี

(ข้อมูลจากปศุสัตว์อำเภอแม่ระมาด ณ วันที่ ๓๐/๐๔/๒๕๖๔)

### ๖.๓ การบริการ

#### สถานประกอบการด้านพาณิชยกรรม

- ตลาดสดเทศบาล จำนวน ๑ แห่ง
- ร้านค้าทั่วไป จำนวน ๘๗ แห่ง
- สถานที่แต่งผม/รับจ้างแต่งผม จำนวน ๑๕ ร้าน
- สถานที่จำหน่ายอาหาร ตาม พ.ร.บ.สาธารณสุข จำนวน ๑๔ แห่ง
  ๑. ร้านป่าตู่ฟุงกาง (น.ส.สุภัทรา จารัตน์) ๒๑๘/๑ ม.๒ ต.แม่ระมาด
  ๒. ร้านเฟอเวียดนาม (นางวาสนา สาริยันต์) ๑๓ ม.๒ ต.แม่ระมาด
  ๓. ร้านป่าสุก (นางทองสุก ปัญญาดิษฐ์วงศ์) ๑๗๙/๑ ม.๓ ต.แม่ระมาด



๔. (นางวณิชชา ปาลวัฒน์)	๑ ม.๓ ต.แม่ระมาด
๕. ร้านป่าแอน (นางณัฐพร บุญสอน)	๑๓๐ ม.๔ ต.แม่ระมาด
๖. ร้านตาลสุกี้ (นางวรัญญา กันจัน)	๙๙/๑ ม.๓ ต.แม่ระมาด
๗. (นางนิภาวรรณ ทองเทพ)	๒๑๖/๔ ม.๓ ต.แม่ระมาด
๘. ร้านป่าตุ้ (นางตุ้ จารัตน์)	ม.๓ ต.แม่ระมาด
๙. (นางรมย์ชลิย์ อิชฎา)	๒๐๓ ม.๔ ต.แม่ระมาด
๑๐. (นางรุ่งทิพย์ อนุภา)	๘๖ ม.๔ ต.แม่ระมาด
๑๑. ร้านโกเลี้ยง (นายวิโรจน์ ปัญญาติษฐ์วงษ์)	๒๐๔ ม.๔ ต.แม่ระมาด
๑๒. ร้านโตเรมีป๊อบ (น.ส.ภควรรณ อินพรม)	๒๐๘ ม.๔ ต.แม่ระมาด
๑๓. ร้านป่าแอน (นายชิงชัย อินศรี)	ม.๕ ต.แม่ระมาด
๑๔. ร้านป่าจิตร (ป่าจิตร)	ม.๕ ต.แม่ระมาด

### สถานประกอบการด้านบริการ

- ธนาคาร จำนวน ๓ แห่ง

๑. ธนาคารออมสิน

๒. ธนาคารเพื่อการเกษตรและสหกรณ์การเกษตร (นอกเขต)

๓. ธนาคารกรุงไทย (นอกเขต)

### ๖.๔ การท่องเที่ยว

ในเขตเทศบาลตำบลแม่ระมาด มีแหล่งท่องเที่ยวที่สำคัญคือ วัดดอนแก้ว ซึ่งห่างจากที่ว่าการอำเภอแม่ระมาด ประมาณ ๓๐๐ เมตร วัดดอนแก้ว เป็นวัดที่มีพระพุทธรูปแกะสลักด้วยหินอ่อน ที่งดงามหาดูได้ยาก เป็นพระพุทธรูปหินอ่อนปางมารวิชัยแกะสลักด้วยหินอ่อนขนาดหน้าตักกว้าง ๑.๓๐ เมตร สูงจากพระแท่นฐานถึงรัศมี ๑.๖๐ เมตร ศิลปะแบบพม่า เป็นพระพุทธรูปแกะสลัก ๑ ใน ๓ ของโลก ที่ได้รับความนิยมและเป็นที่รู้จักของนักท่องเที่ยว ที่ได้เดินทางมาสักการะบูชา และในปัจจุบันเทศบาลตำบลแม่ระมาด อยู่ระหว่างปรับปรุงพัฒนาเป็นแหล่งท่องเที่ยวเชิงอนุรักษ์เป็นสถานที่พักผ่อนหย่อนใจของประชาชน





พระพุทธรูปหินอ่อน ปางมารวิชัยแกะสลักด้วยหินอ่อน  
เป็นพระพุทธรูปแกะสลัก ๑ ใน ๓ ของโลก

#### ๖.๖ การพาณิชย์และกลุ่มอาชีพ

กลุ่มอาชีพในเขตเทศบาลตำบลแม่ระมาด มีจำนวน ๑๐ กลุ่ม ดังนี้

๑. กลุ่มสมุนไพรเพื่อสุขภาพ (สมุนไพรใบหม่อน, ดอกอัญชัน, ตะไคร้)

ที่ตั้งกลุ่ม ๒๔๐ หมู่ที่ ๖ ตำบลแม่ระมาด

ประธานกลุ่มคือ นางสาวประภัสสร หล้าเขียว เบอร์โทร. ๐๘๙-๓๕๙๓๔๒๙

๒. กลุ่มแปรรูปสมุนไพรพื้นบ้าน (กล้วยอบน้ำผึ้ง, อบธัญพืช, อบน้ำผึ้งกระชายดำ

มะขามอบรมน้ำผึ้ง) ที่ตั้งกลุ่ม ๒๔๕ หมู่ที่ ๖ ตำบลแม่ระมาด

ประธานกลุ่มคือ นางภาวณา เหล็กเพชร เบอร์โทร. ๐๘๑-๓๖๐๓๕๑๔

๓. กลุ่มแม่บ้านเคหะกิจสันกำแพง (กล้วยอบน้ำผึ้ง) ที่ตั้งกลุ่ม ๒๑๙ หมู่ที่ ๖

ประธานกลุ่มคือ นางสุมลรัตน์ ทรัพย์สองคอน เบอร์โทร. ๐๘๒-๑๖๖๖๑๕๙

๔. กลุ่มกล้วยอบน้ำผึ้ง ที่ตั้งกลุ่ม ๘๕/๕ หมู่ที่ ๖ ตำบลแม่ระมาด

ประธานกลุ่มคือ นางอำนวยการ เบอร์โทร. ๐๘๘-๕๓๙๘๔๐๓



๕. กลุ่มแปรรูปเกษตรพื้นบ้าน (กล้วยอบน้ำผึ้ง มะม่วงแช่อิ่ม มะม่วงสามรส)  
ที่ตั้งกลุ่ม ๑๙๙ หมู่ที่ ๕ ตำบลแม่ระมาด

ประธานกลุ่มคือ นายอุทัย แก้วปากคำ เบอร์โทร. ๐๘๓-๕๗๑๐๔๙๖

๖. กลุ่มแม่บ้านเคหะกิจบ้านโสัง (กล้วยอบน้ำผึ้ง)  
ที่ตั้งกลุ่ม ๗๓ หมู่ที่ ๕ ตำบลแม่ระมาด

ประธานกลุ่มคือ นางสะอึ่ง อินแสน เบอร์โทร. ๐๕๕-๕๘๑๔๗/๙

๗. กลุ่มสตรีสหกรณ์นิคมแม่ระมาด (ผ้าทอรวมใยสังเคราะห์)  
ที่ตั้งกลุ่ม ๒๔๕/๕ หมู่ที่ ๖ ตำบลแม่ระมาด

ประธานกลุ่มคือ นางธนพร เนื้อไม้ เบอร์โทร. ๐๘๔-๓๓๔๙๖๐๓

๘. กลุ่มไม้กวาดดอกหญ้า หมู่ที่ ๓

ที่ตั้งกลุ่ม ๑๕๓/๑ หมู่ที่ ๓ ตำบลแม่ระมาด

ประธานกลุ่มคือ นางมอย คำผัด เบอร์โทร. ๐๘๒-๑๖๖๑๑๕๗

๙. กลุ่มไม้กวาดดอกหญ้าชุมชนดอนแก้ว

ที่ตั้งกลุ่ม ๑๕๕ หมู่ที่ ๖ ตำบลแม่ระมาด

ประธานกลุ่มคือ นางสุนันท์ ปวงคำใจ เบอร์โทร. ๐๘๔-๘๑๙๓/๙๑๗

๑๐. กลุ่มประดิษฐ์เฟอร์นิเจอร์จากเศษไม้

ที่ตั้งกลุ่ม ๑๘๕ หมู่ที่ ๓ ตำบลแม่ระมาด

ประธานกลุ่มคือ นายคำอ้าย เขียวขาว เบอร์โทร. ๐๘๖-๒๐๑๕๗/๕๖

### ๖.๓/ แรงงาน

ประชาชนส่วนใหญ่ประกอบอาชีพเกษตรกรรม คำชาย รับจ้าง ตามลำดับ โครงสร้างทางเศรษฐกิจ มีการประกอบอาชีพค้าขายสินค้าอุปโภค - บริโภค เป็นส่วนใหญ่ และเกษตรกรรมเป็นอาชีพรอง แรงงานมีทั้งแรงงานไทย แรงงานกระเหรี่ยง และงานพม่า

## ๗. ศาสนา ประเพณีวัฒนธรรม

### ๗.๑ การนับถือศาสนา

๑) ผู้นับถือศาสนาพุทธ ร้อยละประมาณ ๙๕ ของจำนวนประชากรทั้งหมดในเขตเทศบาลโดยมีวัด จำนวน ๓ แห่ง

๑. วัดดอนมูล สถานที่ตั้ง หมู่ที่ ๓ ตำบลแม่ระมาด อำเภอแม่ระมาด จังหวัดตาก





## ๒. วัดศรีบุญเรือง สถานที่ตั้ง หมู่ที่ ๔ ตำบลแม่ระมาด อำเภอแม่ระมาด จังหวัดตาก



## ๓. วัดดอนแก้ว สถานที่ตั้ง หมู่ ๖ ตำบลแม่ระมาด อำเภอแม่ระมาด จังหวัดตาก



๒) ผู้นำถือศาสนาคริสต์ ร้อยละ ๕ ของจำนวนประชากรทั้งหมดในเขตเทศบาล ประชาชนกลุ่มนี้ก็จะไปร่วมกิจกรรมหรือพิธีกรรมสำคัญต่าง ๆ ของศาสนา ที่โบสถ์ (คริสตจักรสมานสามัคคี แม่ระมาด) ซึ่งตั้งอยู่ในเขตพื้นที่ องค์การบริหารส่วนตำบลแม่ระมาด ตำบลแม่ระมาด อำเภอแม่ระมาด จังหวัดตาก



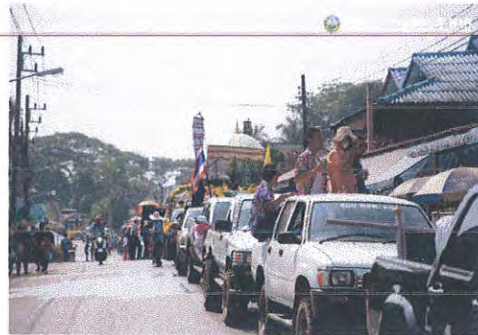
## ๓.๒ ประเพณีและงานประจำปี

๑. ประเพณีสงกรานต์ จัดขึ้นในเดือนเมษายนของทุกปี มีพิธีรดน้ำดำหัวผู้สูงอายุ ก่อพระเจดีย์ทราย สรงน้ำพระพุทธรูปหินอ่อน และสาดน้ำตามประเพณีที่สืบทอดกันมาเป็นระยะเวลานาน





ประเพณีสงกรานต์ จัดขึ้นในเดือนเมษายนของทุกปี มีพิธีรดน้ำดำหัวผู้สูงอายุ ก่อพระเจดีย์ทราย สรงน้ำพระพุทธรูปหินอ่อน และสาดน้ำตามประเพณีที่สืบทอดกันมาเป็นระยะเวลานาน





๒. งานประเพณีลอยกระทง เป็นประเพณีที่ประชาชนได้ทำพิธีขอขมาพระแม่คงคาที่ได้ใช้ในการอุปโภค - บริโภค โดยการทำบุญเลี้ยงพระบริเวณริมแม่น้ำในช่วงเช้า และมีงานประกวดกระทงนางนพมาศ ขบวนแห่กระทง งานรื่นเริงในช่วงกลางคืน







๓. งานประเพณีทำกวนข้าวทิพย์ เป็นพิธีกรรมของศาสนาพราหมณ์ที่ปะปนกับพิธีกรรมของศาสนาพุทธ โดยอ้างถึงเหตุการณ์ในสมัยพุทธกาลที่นางสุชาดาได้ปรุงข้าวมธุปายาสถวายพระโคตมพุทธเจ้าก่อนที่พระองค์จะตรัสรู้ ถือกันว่าข้าวมธุปายาสเป็นของทิพย์ เมื่อได้จัดทำขึ้นจึงเรียกว่า ข้าวทิพย์ ในประเทศไทย ชาวบ้านจะทำในเทศกาลออกพรรษา





๔. งานประเพณีทำบุญกลางบ้าน เป็นการทำบุญตลอดจนบูชาและอุทิศส่วนกุศลให้พระภูมิเจ้าที่ เจ้ากรรมนายเวร เพื่อขอความคุ้มครองให้อยู่เย็นเป็นสุขและประสบความสำเร็จรุ่งเรืองในหน้าที่การงาน ชับไล่สิ่งเลวร้ายต่าง ๆ ที่ผ่านมาให้หมดสิ้นไปด้วยเป็นการทำบุญสืบชะตา สะเดาะเคราะห์เสริมดวงชะตาให้แก่ประชาชน และขอให้ฝนตกตามฤดูกาล อันจะทำให้พืชพันธุ์ธัญญาหารอุดมสมบูรณ์



๕. งานประเพณีแห่เทียน/ถวายเทียนเข้าพรรษา ประเพณีแห่เทียนเข้าพรรษา วันเข้าพรรษา เป็นวันสำคัญในพุทธศาสนาวันหนึ่ง ที่พระสงฆ์เถรวาทจะอธิษฐานว่าจะพักประจำอยู่ ณ ที่ใดที่หนึ่งตลอดระยะเวลาฤดูฝนที่มีกำหนดเป็นระยะเวลา ๓ เดือน ตามที่พระธรรมวินัยบัญญัติไว้ โดยไม่ไปค้างแรมที่อื่น หรือที่เรียกติดปากกันโดยทั่วไปว่า จำพรรษา ("พรรษา" แปลว่า ฤดูฝน, "จำ" แปลว่า พักอยู่) พิธีเข้าพรรษานี้ถือเป็นข้อปฏิบัติสำหรับพระสงฆ์โดยตรง ละเว้นไม่ได้ ไม่ว่ากรณีใด ๆ ก็ตามการเข้าพรรษตามปกติเริ่มนับตั้งแต่วันแรม ๑ ค่ำ เดือน ๘ ของทุกปี (หรือเดือน ๘ หลัง ถ้ามีเดือน ๘ สองหน) และสิ้นสุดลงในวันขึ้น ๑๕ ค่ำ เดือน ๑๑ หรือวันออกพรรษา สาเหตุที่พระเจ้าทรงอนุญาตการจำพรรษาอยู่ ณ สถานที่ใดสถานที่หนึ่งตลอด ๓ เดือนแก่พระสงฆ์นั้น มีเหตุผลเพื่อให้พระสงฆ์ได้หยุดพักการจาริกเพื่อเผยแผ่ศาสนาไปตามสถานที่ต่าง ๆ ซึ่งจะเป็นไปด้วยความยากลำบากในช่วงฤดูฝน



## รูปกิจกรรมงานประเพณีแห่เทียน/ถวายเทียนเข้าพรรษา



## ๗.๓ สินค้าพื้นเมือง ของฝาก และของที่ระลึก

๑. เพอร์นิเจอร์จากเศษไม้ เช่น บ้านโดมทศวรรษ แก้วอี – โต๊ะ ตู้ต่าง ๆ
๒. กัล้วยอบน้ำผึ้ง กัล้วยอบธัญพืช กัล้วยอบน้ำผึ้งกระชายดำ มะขามอบน้ำผึ้ง กัล้วยอบ-มันวน มะม่วงแช่อิ่ม มะม่วงสามรส
๔. สมุนไพรใบหม่อน สมุนไพรดอกอัญชัน สมุนไพรตะไคร้

## ๙. ทรัพยากรธรรมชาติ

## ๙.๑ น้ำ

ในเขตเทศบาลตำบลแม่ระมาดมีแหล่งน้ำธรรมชาติ คือ ลำห้วยแม่ระมาด และลำห้วยชะเน็จ ประชาชนในเขตเทศบาลใช้ประโยชน์ในการเกษตรกรรมและการบริโภค – อุปโภค



## ๘.๒ ป่าไม้

ในเขตเทศบาลตำบลแม่ระมาด เป็นเขตชุมชนจึงไม่มีพื้นที่ป่าไม้ พื้นที่ป่าไม้ส่วนใหญ่จึงอยู่ในบริเวณรอบนอกของเขตเทศบาล

## ๘.๓ ภูเขา

ในเขตเทศบาลตำบลแม่ระมาด เป็นเขตชุมชนจึงไม่มีภูเขา ภูเขาอยู่ในบริเวณรอบนอกของเขตเทศบาล

## ๙. อื่นๆ

### ๙.๑ หน่วยงานราชการ

หน่วยงานราชการในเขตพื้นที่เทศบาลตำบลแม่ระมาด ดังต่อไปนี้

- (๑) ที่ทำการอำเภอแม่ระมาด
- (๒) สถานีตำรวจภูธรแม่ระมาด
- (๓) สำนักงานเทศบาลตำบลแม่ระมาด
- (๔) สำนักงานเกษตรอำเภอแม่ระมาด
- (๕) สำนักงานประชาสัมพันธ์อำเภอแม่ระมาด
- (๖) สำนักงานองค์การโทรศัพท์อำเภอแม่ระมาด

### ๙.๒ สภาพสิ่งแวดล้อม

สภาพสิ่งแวดล้อม ภายในเขตเทศบาลตำบลแม่ระมาด ในส่วนของน้ำและอากาศอยู่ในเกณฑ์ที่ดี แต่จำเป็นต้องพัฒนาในบางส่วน เช่น แหล่งน้ำสำหรับการเกษตรกรรม แหล่งน้ำสาธารณะในส่วนของกาจัดระบบการกำจัดขยะมูลฝอย ต้องจัดหาและปรับปรุงสถานที่กำจัดขยะมูลฝอยเพิ่มเติม

### ๙.๓ ขยะมูลฝอย

- ปริมาณขยะ ๖ ตัน/วัน
- รถยนต์ที่ใช้จัดเก็บขยะมูลฝอยมี ๒ คัน (แยกตามประเภท)
  ๑. ชนิดเปิดข้างเทท้าย ขนาดบรรจุ ๖ ลบ.ม.
  ๒. ชนิดอัดท้าย ขนาดบรรจุ ๑๐ ลบ.ม.
- ขยะที่กำจัดได้ จำนวน ๖ ตัน/วัน
- กำจัดขยะโดยวิธีฝังกลบ
- นำขยะที่เก็บไปทิ้งที่บ่อกำจัดขยะ ของเทศบาลนครแม่สอด อำเภอแม่สอด โดยมีค่าใช้จ่ายในการทิ้งขยะ ๔๐๐ บาท/๑ ตัน เฉลี่ยเดือนละ ๒๐,๐๐๐ บาท





**๙.๔ กีฬา นันทนาการ สถานที่พักผ่อนหย่อนใจ**

- สนามฟุตบอล	จำนวน	๓	แห่ง
- สนามบาสเก็ตบอล	จำนวน	๒	แห่ง
- สนามตระกร้อ	จำนวน	๒	แห่ง
- สนามเด็กเล่น	จำนวน	๒	แห่ง
- สนามเปตอง	จำนวน	๑	แห่ง
- ศูนย์ฟิตเนส	จำนวน	๑	แห่ง

**๙.๓ ข้อมูลเกี่ยวกับศักยภาพของเทศบาลตำบลแม่ระมาด**

**(๑) จำนวนบุคลากร**

ข้าราชการ	จำนวน	๒๓	คน
ลูกจ้างประจำ	จำนวน	๖	คน
พนักงานจ้างตามภารกิจ	จำนวน	๑๔	คน
พนักงานจ้างทั่วไป	จำนวน	-	คน
พนักงานจ้างเหมา	จำนวน	๖๘	คน
ครูผู้ดูแลเด็ก	จำนวน	๕	คน
<b>รวมทั้งสิ้น</b>		<b>๑๑๖</b>	<b>คน</b>

**(๒) ตำแหน่งในแต่ละสำนัก / กอง**

ปลัดเทศบาลตำบลแม่ระมาด	จำนวน	-	คน
รองปลัดเทศบาลตำบลแม่ระมาด	จำนวน	๑	คน
ตำแหน่งในสำนักปลัดเทศบาล	จำนวน	๙	คน
ตำแหน่งในกองคลัง	จำนวน	๔	คน
ตำแหน่งในกองช่าง	จำนวน	๑	คน
ตำแหน่งในกองสาธารณสุข	จำนวน	๒	คน
ตำแหน่งในกองการศึกษา	จำนวน	๖	คน
ตำแหน่งในกองสวัสดิการสังคม	จำนวน	๓	คน

**(๓) ระดับการศึกษาของบุคลากร**

ประถมศึกษา	จำนวน	๑๘	คน
มัธยมศึกษาตอนต้น / ปวช. / ปวช.	จำนวน	๒๓	คน
ประกาศนียบัตรวิชาชีพชั้นสูง (ปวส.)	จำนวน	๑	คน
อนุปริญญา, ปริญญาตรี	จำนวน	๕๑	คน
สูงกว่าปริญญาตรี	จำนวน	๑๙	คน

**หมายเหตุ** (๑) (๒) (๓) ข้อมูล ณ วันที่ ๒๐ เมษายน ๒๕๖๔





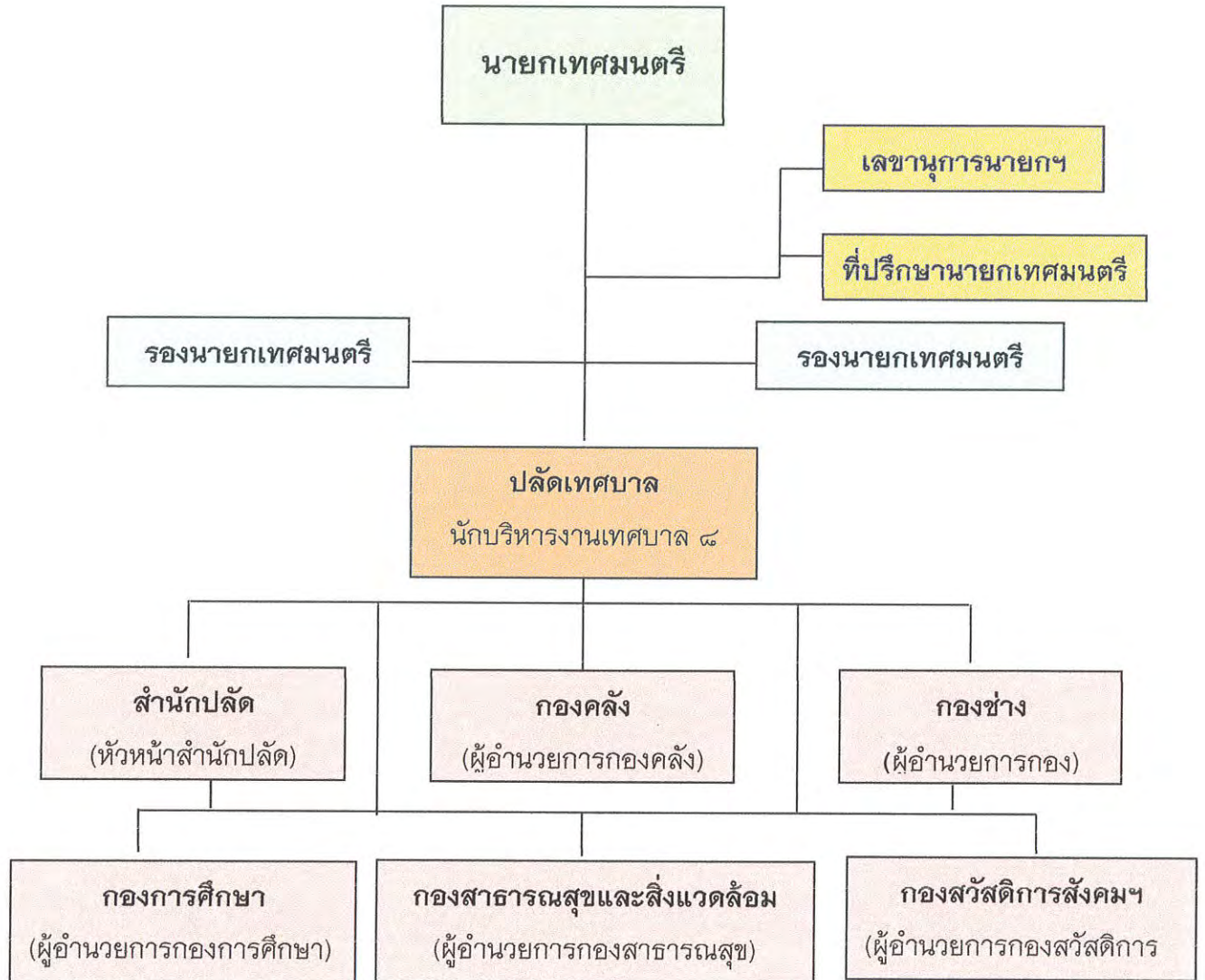
(๔) รายได้จริงของเทศบาลตำบลแม่ระมาด ประจำปีงบประมาณ พ.ศ.๒๕๖๓ แยกเป็น

(๑) : รายได้ที่จัดเก็บเอง	๑,๑๐๘,๐๙๖.๙๙	บาท
(๒) : รายได้ที่รัฐบาลจัดเก็บและจัดสรรให้	๒๐,๓๒๕,๒๕๖.๓๑	บาท
(๓) : รายได้ที่รัฐบาลอุดหนุนให้	๒๓,๕๓๗,๑๑๒.๐๐	บาท
รวม (๑)+ (๒)+ (๓)	๔๕,๐๐๕,๔๕๕.๓๐	บาท
*** เงินอุดหนุนเฉพาะกิจ	๑๕,๕๔๓.๐๐	บาท
เงินอุดหนุนทั่วไประบุดัตถุประสงค์	-	บาท
รวมรายรับทั้งสิ้น	๔๕,๐๒๐,๙๙๘.๓๐	บาท

หมายเหตุ ข้อมูลจากกองคลัง ณ วันที่ ๒๐ เมษายน ๒๕๖๔

## โครงสร้างการบริหารงานเทศบาลตำบลแม่ระมาด

เทศบาลตำบลแม่ระมาด เปลี่ยนแปลงฐานะจากสุขาภิบาลมาเป็นเทศบาล เมื่อวันที่ ๒๕ พฤษภาคม ๒๕๕๒ เพื่อให้การบริหารงานเป็นไปอย่างคล่องตัว และสามารถแก้ไขปัญหาของประชาชนได้อย่างมีประสิทธิภาพ โดยมีรูปแบบการบริหารงาน ดังนี้







## หน้าที่ของเทศบาล

หน้าที่ของเทศบาลตามพระราชบัญญัติเทศบาล พ.ศ.๒๕๔๖

(และที่แก้ไขเพิ่มเติมฉบับที่ ๑๒ พ.ศ.๒๕๕๖)

: **เทศบาลตำบลมีหน้าที่ต้องทำในเขตเทศบาล** ดังต่อไปนี้

๑. รักษาความสงบเรียบร้อยของประชาชน
๒. ให้มีและบำรุงรักษาทางบกและทางน้ำ
๓. รักษาความสะอาดของถนน หรือทางเดินและที่สาธารณะ รวมทั้งการกำจัดมูลฝอยและสิ่งปฏิกูล
๔. ป้องกันและระงับโรคติดต่อ
๕. ให้มีเครื่องใช้ในการดับเพลิง
๖. ให้ราษฎรได้รับการศึกษาอบรม
๗. ส่งเสริมการพัฒนาศรี เด็ก เยาวชน ผู้สูงอายุ และผู้พิการ
๘. บำรุงศิลปะ จารีตประเพณี ภูมิปัญญาท้องถิ่น และวัฒนธรรมอันดีของท้องถิ่น
๙. หน้าที่อื่นตามที่กฎหมายบัญญัติให้เป็นหน้าที่ของเทศบาล

: **เทศบาลตำบลอาจจัดทำกิจการใดๆ ในเขตเทศบาล** ดังต่อไปนี้

๑. ให้มีน้ำสะอาดหรือประปา
๒. ให้มีโรงฆ่าสัตว์
๓. ให้มีตลาด ท่าเทียบเรือและท่าข้าม
๔. ให้มีสุสานและฌาปนสถาน
๕. บำรุงและส่งเสริมการทำมาหากินของราษฎร
๖. ให้มีและบำรุงสถานที่ทำการพิทักษ์รักษาคนเจ็บคนไข้
๗. ให้มีและบำรุงการไฟฟ้าหรือแสงสว่างโดยวิธีอื่น
๘. ให้มีและบำรุงทางระบายน้ำ
๙. เทศพาณิชย์

หน้าที่ ตามพระราชบัญญัติกำหนดแผนและขั้นตอนการกระจายอำนาจให้แก่องค์กรปกครองส่วนท้องถิ่น พ.ศ.๒๕๕๒ เทศบาลมีอำนาจและหน้าที่ในการจัดระบบการบริหารสาธารณะ เพื่อประโยชน์ของประชาชนในท้องถิ่นของตนเอง ดังนี้

๑. การจัดทำแผนพัฒนาท้องถิ่นของตนเอง
๒. การจัดให้มีและบำรุงรักษาทางบก ทางน้ำ และทางระบายน้ำ
๓. การจัดให้มีและควบคุมตลาด ท่าเทียบเรือ ท่าข้ามและที่จอดรถ
๔. การสาธารณสุขูปโภค และการก่อสร้างอื่น ๆ
๕. การสาธารณสุขูปการ
๖. การส่งเสริม การฝึก และประกอบอาชีพ
๗. การพาณิชย์ และส่งเสริมการลงทุน



๘. การส่งเสริมการท่องเที่ยว
๙. การจัดการศึกษา
๑๐. การสงเคราะห์ และการพัฒนาคุณภาพชีวิตเด็กและสตรี คนชราและผู้ด้อยโอกาส
๑๑. การบำรุงรักษาศิลปะ จารีตประเพณี ภูมิปัญญาท้องถิ่นและวัฒนธรรมอันดีของท้องถิ่น
๑๒. การปรับปรุงแหล่งชุมชนแออัดและการจัดการเกี่ยวกับที่อยู่อาศัย
๑๓. การจัดให้มีและบำรุงรักษาสถานที่พักผ่อนหย่อนใจ
๑๔. การส่งเสริมกีฬา
๑๕. การส่งเสริมประชาธิปไตย ความเสมอภาค และสิทธิเสรีภาพของประชาชน
๑๖. การส่งเสริมการมีส่วนร่วมของราษฎรในการพัฒนาท้องถิ่น
๑๗. การรักษาความสะอาดและความเป็นระเบียบเรียบร้อยของบ้านเมือง
๑๘. การกำจัดมูลฝอย สิ่งปฏิกูล และน้ำเสีย
๑๙. การสาธารณสุข การอนามัยครอบครัวและการรักษาพยาบาล
๒๐. การจัดให้มีและควบคุมสุสานและฌาปนสถาน
๒๑. การควบคุมการเลี้ยงสัตว์
๒๒. การจัดให้มีและควบคุมการฆ่าสัตว์
๒๓. การรักษาความปลอดภัย ความเป็นระเบียบเรียบร้อย และการอนามัย โรงมหรสพ  
สาธารณ-สถานอื่นๆ
๒๔. การจัดการ การบำรุงรักษาและการให้ประโยชน์จากป่าไม้ ที่ดิน ทรัพยากรธรรมชาติและ  
สิ่งแวดล้อม
๒๕. การผังเมือง
๒๖. การขนส่งและการวิศวกรรมจราจร
๒๗. การดูแลรักษาที่สาธารณะ
๒๘. การควบคุมอาคาร
๒๙. การป้องกันและบรรเทาสาธารณภัย
๓๐. การรักษาความสงบเรียบร้อย การส่งเสริมและสนับสนุนการป้องกันและรักษาความ  
ปลอดภัยในชีวิตและทรัพย์สิน
๓๑. กิจการอื่นใดที่เป็นประโยชน์ของประชาชนในท้องถิ่นตามที่คณะกรรมการประกาศ  
กำหนด
๓๒. อำนวยการให้ตามข้อ๒๒ เป็นการดำเนินการตาม “แผนปฏิบัติการกำหนดขั้นตอนการ  
กระจายอำนาจให้แก่องค์กรปกครองส่วนท้องถิ่น ”  
ซึ่งมีผลบังคับตั้งแต่วันที่ ๑๔ มีนาคม ๒๕๔๕ เป็นต้นไป





**ฝ่ายนิติบัญญัติ**

นายบัญญัติ สุริเมือง	ตำแหน่ง ประธานสภาเทศบาลตำบลแม่ระมาด
นางศรีวรรณ สมบูรณ์	ตำแหน่ง รองประธานสภาเทศบาลตำบลแม่ระมาด

**ฝ่ายบริหาร**

นายอังกูร แก้วจันทร์เพชร	ตำแหน่ง นายกเทศมนตรี
นายสุวัฒน์ สุรินตะ	ตำแหน่ง รองนายกเทศมนตรี
นางนงคราญ สุเมือง	ตำแหน่ง รองนายกเทศมนตรี
นายฝน ก้อนแก้ว	ตำแหน่ง เลขานุการนายกเทศมนตรี
นายชัยณรงค์ มะเดชะ	ตำแหน่ง ที่ปรึกษานายกเทศมนตรี

**สมาชิกสภาเทศบาลตำบลแม่ระมาด จำนวน ๑๒ คน**

๑. นายบัญญัติ สุริเมือง	ประธานสภาเทศบาล
๒. นางศรีวรรณ สมบูรณ์	รองประธานสภาเทศบาล
๓. นายทองศักดิ์ แซ่อึ้ง	สมาชิกสภาเทศบาล เขต ๑
๔. นายอาทิตย์ คำจันทร์	สมาชิกสภาเทศบาล เขต ๑
๕. นางวรัญญา กันจัน	สมาชิกสภาเทศบาล เขต ๑
๖. นายแสงเดือน ดอนแก้วขาว	สมาชิกสภาเทศบาล เขต ๑
๗. นางขจร ศรีวงษ์	สมาชิกสภาเทศบาล เขต ๒
๘. นายทวีช สุดช่วย	สมาชิกสภาเทศบาล เขต ๒
๙. นายสมบุญ บุญมาก	สมาชิกสภาเทศบาล เขต ๒
๑๐. นายโสภณ หล่อเจริญทรัพย์	สมาชิกสภาเทศบาล เขต ๒
๑๑. นางภาวณา เหล็กเพชร	สมาชิกสภาเทศบาล เขต ๒
๑๒. นางทองสี วงศ์ไชย	สมาชิกสภาเทศบาล เขต ๒

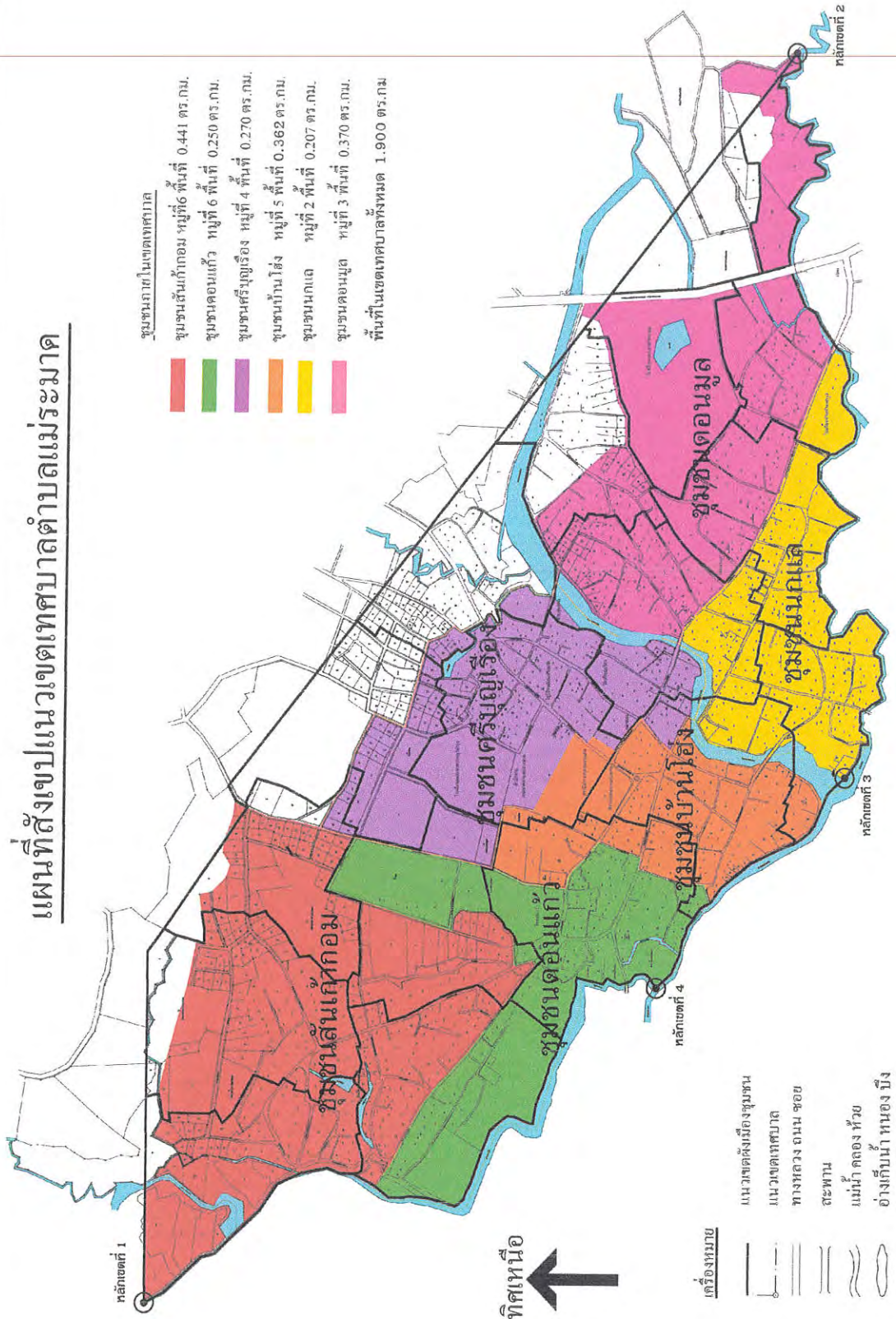
**การบริหารงานของเทศบาลตำบลแม่ระมาด**

๑. คณะผู้บริหารรับผิดชอบงานนโยบาย หรืองานอื่นใดที่กฎหมาย ระเบียบ ข้อบังคับ หรือคำสั่งให้เป็นหน้าที่ของคณะผู้บริหารโดยเฉพาะ
๒. ปลัดเทศบาลเป็นผู้บังคับบัญชาพนักงานเทศบาล ตลอดจนลูกจ้างเทศบาล และรับผิดชอบในงานประจำ ทั่วไปของเทศบาล

\*\*\*\*\*



# แผนที่สิ่งแวดล้อมเทศบาลตำบลแม่ระมาด







## ส่วนที่ ๒

ยุทธศาสตร์องค์กรปกครองส่วนท้องถิ่น

## ส่วนที่ ๒

### ยุทธศาสตร์การพัฒนากองคกรปกครองส่วน

#### ๑. ความสัมพันธ์ระหว่างแผนพัฒนาระดับมหภาค

##### ๑.๑ แผนยุทธศาสตร์ชาติ ๒๐ ปี (๒๕๖๐-๒๕๗๙)

###### ๑) วิสัยทัศน์

“ประเทศมีความมั่นคง มั่งคั่ง ยั่งยืน เป็นประเทศพัฒนาแล้ว  
ด้วยการพัฒนาตามปรัชญาของเศรษฐกิจพอเพียง”

###### ๒) กรอบยุทธศาสตร์ชาติระยะ ๒๐ ปี (พ.ศ. ๒๕๖๐ - ๒๕๗๙)

ยุทธศาสตร์ชาติที่จะใช้เป็นกรอบแนวทางการพัฒนาในระยะ ๒๐ ปีต่อจากนี้ไป ประกอบด้วย  
๖ ยุทธศาสตร์ ดังนี้

###### ๑. ยุทธศาสตร์ด้านความมั่นคง

(๑) เสริมสร้างความมั่นคงของสถาบันหลักและการปกครองระบอบประชาธิปไตยอันมี  
พระมหากษัตริย์ทรงเป็นประมุข

(๒) ปฏิรูปกลไกการบริหารประเทศและพัฒนาความมั่นคงทางการเมือง ขจัดคอร์รัปชัน สร้าง  
ความเชื่อมั่นในกระบวนการยุติธรรม

(๓) การรักษาความมั่นคงภายในและความสงบเรียบร้อยภายใน ตลอดจนการบริหารจัดการความ  
มั่นคงชายแดนและชายฝั่งทะเล

(๔) การพัฒนาระบบ กลไก มาตรการและความร่วมมือระหว่างประเทศทุกระดับ และรักษาคุ  
ลยภาพความสัมพันธ์กับประเทศมหาอำนาจ เพื่อป้องกันและแก้ไขปัญหาความมั่นคงรูปแบบใหม่

(๕) การพัฒนาเสริมสร้างศักยภาพการป้องกันประเทศ การรักษาความสงบเรียบร้อย  
ภายในประเทศ สร้างความร่วมมือกับประเทศเพื่อนบ้านและมิตรประเทศ

(๖) การพัฒนาระบบการเตรียมพร้อมแห่งชาติและระบบบริหารจัดการภัยพิบัติ รักษาความมั่นคง  
ของฐานทรัพยากรธรรมชาติ สิ่งแวดล้อม

(๗) การปรับกระบวนการทำงานของกลไกที่เกี่ยวข้องจากแนวตั้งสู่แนวระนาบมากขึ้น

###### ๒. ยุทธศาสตร์ด้านการสร้างความสามารถในการแข่งขัน

(๑) การพัฒนาสมรรถนะทางเศรษฐกิจ ส่งเสริมการค้า การลงทุน พัฒนาสู่ชาติการค้า

(๒) การพัฒนาภาคการผลิตและบริการ เสริมสร้างฐานการผลิตเข้มแข็งยั่งยืน และส่งเสริม  
เกษตรกรรายย่อยสู่เกษตรยั่งยืนเป็นมิตรกับสิ่งแวดล้อม

(๓) การพัฒนาผู้ประกอบการและเศรษฐกิจชุมชน พัฒนาทักษะผู้ประกอบการ ยกกระดับผลิตภาพ  
แรงงานและพัฒนา SMEs สู่สากล





(๔) การพัฒนาพื้นที่เศรษฐกิจพิเศษและเมือง พัฒนาเขตเศรษฐกิจพิเศษชายแดน และพัฒนาระบบ เมืองศูนย์กลางความเจริญ

(๕) การลงทุนพัฒนาโครงสร้างพื้นฐาน ด้านการขนส่ง ความมั่นคงและพลังงาน ระบบเทคโนโลยีสารสนเทศ และการวิจัยและพัฒนา

(๖) การเชื่อมโยงกับภูมิภาคและเศรษฐกิจโลก สร้างความเป็นหุ้นส่วนการพัฒนา กับนานาชาติ ส่งเสริมให้ไทยเป็นฐานของการประกอบธุรกิจ ฯลฯ

### ๓. ยุทธศาสตร์ด้านการพัฒนาและเสริมสร้างศักยภาพคน

(๑) พัฒนาศักยภาพคนตลอดช่วงชีวิต

(๒) การยกระดับการศึกษาและการเรียนรู้ให้มีคุณภาพเท่าเทียมและทั่วถึง

(๓) ปฏิรูประเบียบวินัย คุณธรรม จริยธรรม ค่านิยมที่พึงประสงค์

(๔) การสร้างเสริมให้คนมีสุขภาพที่ดี

(๕) การสร้างความอยู่ดีมีสุขของครอบครัวไทย

### ๔. ยุทธศาสตร์ด้านการสร้างโอกาสความเสมอภาคและเท่าเทียมกันทางสังคม

(๑) สร้างความมั่นคงและการลดความเหลื่อมล้ำทางเศรษฐกิจและสังคม ]

(๒) พัฒนาระบบบริการและระบบบริหารจัดการสุขภาพ

(๓) มีสภาพแวดล้อมและนวัตกรรมที่เอื้อต่อการดำรงชีวิตในสังคมสูงวัย

(๔) สร้างความเข้มแข็งของสถาบันทางสังคม ทunesทางวัฒนธรรมและความเข้มแข็งของชุมชน

(๕) พัฒนาการสื่อสารมวลชนให้เป็นกลไกในการสนับสนุนการพัฒนา

### ๕. ยุทธศาสตร์ด้านการสร้างการเติบโตบนคุณภาพชีวิตที่เป็นมิตรกับสิ่งแวดล้อม

(๑) จัดระบบอนุรักษ์ พื้นฟูและป้องกันการทำลายทรัพยากรธรรมชาติ

(๒) วางระบบบริหารจัดการน้ำให้มีประสิทธิภาพทั้ง ๒๕ ลุ่มน้ำ เน้นการปรับระบบการบริหารจัดการอุทกภัยอย่างบูรณาการ

(๓) การพัฒนาและใช้พลังงานที่เป็นมิตรกับสิ่งแวดล้อม

(๔) การพัฒนาเมืองอุตสาหกรรมเชิงนิเวศและเมืองที่เป็นมิตรกับสิ่งแวดล้อม

(๕) การร่วมลดปัญหาโลกร้อนและปรับตัวให้พร้อมกับการเปลี่ยนแปลงสภาพภูมิอากาศ

(๖) การใช้เครื่องมือทางเศรษฐศาสตร์และนโยบายการคลังเพื่อสิ่งแวดล้อม

### ๖. ยุทธศาสตร์ด้านการปรับสมดุลและพัฒนาระบบการบริหารจัดการภาครัฐ

(๑) การปรับปรุงโครงสร้าง บทบาท ภารกิจของหน่วยงานภาครัฐ ให้มีขนาดที่เหมาะสม

(๒) การวางระบบบริหารราชการแบบบูรณาการ

(๓) การพัฒนาระบบบริหารจัดการกำลังคนและพัฒนาบุคลากรภาครัฐ

(๔) การต่อต้านการทุจริตและประพฤติมิชอบ

(๕) การปรับปรุงกฎหมายและระเบียบต่างๆ

(๖) ให้ทันสมัย เป็นธรรมและเป็นสากล

(๓) พัฒนาระบบการให้บริการประชาชนของหน่วยงานภาครัฐ

(๔) ปรับปรุงการบริหารจัดการรายได้และรายจ่ายของภาครัฐ

### ๑.๒ แผนพัฒนาเศรษฐกิจและสังคมแห่งชาติ ฉบับที่ ๑๒

แผนพัฒนาเศรษฐกิจและสังคมแห่งชาติ ฉบับที่ ๑๒ จะสอดคล้องกับกรอบยุทธศาสตร์ชาติ ระยะยาว ๒๐ ปี ในลักษณะของการถ่ายทอดยุทธศาสตร์ ระยะยาวลงสู่การปฏิบัติในช่วงเวลา ๕ ปีประกอบด้วย ๑๐ ยุทธศาสตร์ ดังนี้

ยุทธศาสตร์ที่ ๑ การเสริมสร้างและพัฒนาศักยภาพทุนมนุษย์

ยุทธศาสตร์ที่ ๒ การสร้างความเป็นธรรมลดความเหลื่อมล้ำในสังคม

ยุทธศาสตร์ที่ ๓ การสร้างความเข้มแข็งทางเศรษฐกิจและแข่งขันได้อย่างยั่งยืน

ยุทธศาสตร์ที่ ๔ การเติบโตที่เป็นมิตรกับสิ่งแวดล้อมเพื่อการพัฒนาอย่างยั่งยืน

ยุทธศาสตร์ที่ ๕ การเสริมสร้างความมั่นคงแห่งชาติเพื่อการพัฒนาประเทศสู่ความมั่งคั่งและยั่งยืน

ยุทธศาสตร์ที่ ๖ การบริหารจัดการในภาครัฐ การป้องกันการทุจริตประพฤติมิชอบและ  
ธรรมาภิบาลในสังคมไทย

ยุทธศาสตร์ที่ ๗ การพัฒนาโครงสร้างพื้นฐานและระบบโลจิสติกส์

ยุทธศาสตร์ที่ ๘ การพัฒนาวิทยาศาสตร์ เทคโนโลยี วิจัย และนวัตกรรม

ยุทธศาสตร์ที่ ๙ การพัฒนาภูมิภาค เมือง และพื้นที่เศรษฐกิจ

ยุทธศาสตร์ที่ ๑๐ ความร่วมมือระหว่างประเทศเพื่อการพัฒนา

### ๑.๓ แผนพัฒนาภาค/แผนพัฒนากลุ่มจังหวัด/แผนพัฒนาจังหวัด

#### ๑) แผนพัฒนาภาคเหนือ

พัฒนาภาคเหนือให้เป็นฐานเศรษฐกิจมูลค่าสูง โดยการพัฒนากการท่องเที่ยวและบริการเชิงสร้างสรรค์และยกระดับเป็นฐานการผลิตเกษตรอินทรีย์และเกษตรปลอดภัย เชื่อมโยงสู่อุตสาหกรรมเกษตรแปรรูป ควบคู่กับการอนุรักษ์ทรัพยากรป่าไม้ให้มีความอุดมสมบูรณ์

#### แนวทางการพัฒนาภาคเหนือ

**ท่องเที่ยว** พัฒนาการท่องเที่ยวให้มีคุณภาพและความยั่งยืน มีธุรกิจบริการต่อเนื่องกับการท่องเที่ยวบริการสุขภาพและการศึกษาที่ได้มาตรฐาน รวมทั้งผลิตภัณฑ์สร้างสรรค์ที่สร้างมูลค่าเพิ่มสูง

- พัฒนากลุ่มท่องเที่ยวที่มีศักยภาพ กลุ่มท่องเที่ยวอารยธรรมล้านนา และกลุ่มชาติพันธุ์ กลุ่มท่องเที่ยวมรดกโลก กลุ่มท่องเที่ยวเชิงธรรมชาติ

- พัฒนาระดับการท่องเที่ยวคุณภาพกลุ่มเป้าหมายเฉพาะ ในจังหวัดเชียงใหม่ แม่ฮ่องสอน และน่าน

- สนับสนุนเชียงใหม่ให้เป็นศูนย์กลางการผลิตและธุรกิจด้านอาหารและสินค้าเพื่อสุขภาพ บริการทางการแพทย์และการศึกษา และผลิตภัณฑ์สร้างสรรค์





**เกษตร** พัฒนาประสิทธิภาพการผลิตทางการเกษตร และสร้างมูลค่าเพิ่มภายใต้แนวคิดเกษตรปลอดภัยและเกษตรอินทรีย์ ควบคู่กับการพัฒนาอุตสาหกรรมเกษตรแปรรูปให้มีความหลากหลาย สอดคล้องกับความต้องการของตลาด

- พัฒนาภาคเหนือตอนบนเป็นฐานการผลิตเกษตรอินทรีย์ ภาคเหนือตอนล่างเป็นฐานการผลิตเกษตรปลอดภัยในรูปแบบฟาร์มเกษตรอัจฉริยะ

- ยกกระดับอุตสาหกรรมแปรรูปในพื้นที่ที่เป็นแหล่งผลิตสำคัญ
- พัฒนาพื้นที่จังหวัดนครสวรรค์ และกำแพงเพชรให้เป็นแหล่งผลิตพลังงานทดแทน

**สังคม** พัฒนาระบบการดูแลผู้สูงอายุรองรับการเปลี่ยนแปลงเข้าสู่สังคมผู้สูงอายุของภาคเหนือที่เร็วกว่าระดับประเทศ ๑๐ ปี

- ส่งเสริมการสร้างรายได้และการมีงานทำของผู้สูงอายุ
- พัฒนานวัตกรรมการดูแลผู้สูงอายุระยะยาว
- สร้างความเข้มแข็งแก่สถาบันครอบครัวและชุมชน

**ทรัพยากร** พื้นฟูทรัพยากรธรรมชาติและสิ่งแวดล้อมให้คืนความอุดมสมบูรณ์สร้างความสมดุลแก่ระบบนิเวศน์ เพื่อรองรับการ

- พื้นฟูและอนุรักษ์ป่าต้นน้ำในพื้นที่ ๘ จังหวัดภาคเหนือตอนบน
- พัฒนาการบริหารจัดการน้ำอย่างเป็นระบบในลุ่มน้ำปิง วัง ยม และ น่าน
- สนับสนุนการบริหารจัดการแก้ไขปัญหาหมอกควันในพื้นที่ภาคเหนือตอนบน และจังหวัดตาก

## ๒) แผนพัฒนากลุ่มจังหวัดภาคเหนือตอนล่าง

### วิสัยทัศน์ “ศูนย์กลางการบริการสี่แยกอินโดจีน”

ยุทธศาสตร์ที่ ๑ พัฒนาระบบการผลิต การบริหารจัดการ การตลาดสินค้าเกษตรและสินค้า ชุมชน

ยุทธศาสตร์ที่ ๒ พัฒนาเครือข่ายการค้า การลงทุน การบริการ โครงข่ายคมนาคมขนส่งสี่แยก

อินโดจีนและอาเซียน

ยุทธศาสตร์ที่ ๓ พัฒนาการท่องเที่ยวเชิงนิเวศ ประวัติศาสตร์ วัฒนธรรม กีฬาและสุขภาพ

ยุทธศาสตร์ที่ ๔ บริหารจัดการทรัพยากรธรรมชาติและสิ่งแวดล้อมอย่างยั่งยืน

## ๓) แผนพัฒนาจังหวัดตาก

### วิสัยทัศน์ “เมืองนำอยู่ ประตูกการค้าชายแดน”

ยุทธศาสตร์ที่ ๑ การพัฒนาคุณภาพชีวิตประชาชน และแก้ไขปัญหาความยากจน

ยุทธศาสตร์ที่ ๒ การจัดการทรัพยากรธรรมชาติและสิ่งแวดล้อม ยุทธศาสตร์ที่ ๓ การพัฒนาผลิตภาพทางการเกษตร

ยุทธศาสตร์ที่ ๔ การส่งเสริมการท่องเที่ยว สินค้า OTOP และการค้าชายแดน

ยุทธศาสตร์ที่ ๕ การบริหารจัดการภาครัฐ และการรักษาความมั่นคงชายแดนและความสงบเรียบร้อย

## ๒. ยุทธศาสตร์การพัฒนาขององค์กรปกครองส่วนท้องถิ่นในเขตจังหวัดตาก

ยุทธศาสตร์ที่ ๑ โครงสร้างพื้นฐาน

ยุทธศาสตร์ที่ ๒ การวางแผน ส่งเสริมการลงทุนพาณิชยกรรมและส่งเสริมการท่องเที่ยว

ยุทธศาสตร์ที่ ๓ ส่งเสริมคุณภาพชีวิต

ยุทธศาสตร์ที่ ๔ การบริหารจัดการและอนุรักษ์ทรัพยากรธรรมชาติและสิ่งแวดล้อม

ยุทธศาสตร์ที่ ๕ การบริหารจัดการที่ดี การจัดระเบียบชุมชน/สังคม และรักษาความสงบเรียบร้อย

### แผนพัฒนาอำเภอแม่ระมาด

๑. การพัฒนาและเสริมสร้างความเข้มแข็งของชุมชน

๒. การพัฒนาอาชีพ รายได้ และขยายการจ้างงาน

๓. เศรษฐกิจพอเพียง หรือเศรษฐกิจชุมชนพึ่งตนเองได้

๔. การฟื้นฟูบูรณะทรัพยากรธรรมชาติและสิ่งแวดล้อม

๕. การพัฒนาเมืองน่าอยู่ และชุมชนน่าอยู่

๖. การบริหารจัดการ

๗. การรักษาความสงบเรียบร้อยของประชาชน

### ยุทธศาสตร์เทศบาลตำบลแม่ระมาด

#### ๑.๑ วิสัยทัศน์

“เทศบาลตำบลแม่ระมาดเมืองน่าอยู่ สู่เมืองแห่งคุณภาพชีวิต ชุมชนร่วมคิด ร่วมทำ ผู้นำมีศักยภาพ สร้างรากฐานชาติประชาธิปไตย ยกกระดับบริการสาธารณะ เมืองธรรมะ พระพุทธรูปหินอ่อน ”

#### ๑.๒ ยุทธศาสตร์และแนวทางการพัฒนา

##### ๑. ยุทธศาสตร์การพัฒนาด้านการโครงสร้างพื้นฐาน

แนวทางการพัฒนา ประกอบด้วย

๑. ก่อสร้าง ปรับปรุง ซ่อมแซม และบำรุงรักษา ถนน สะพาน ทางเท้า ท่อระบายน้ำ และแหล่งน้ำสาธารณะ

๒. ปรับปรุง ซ่อมแซม และขยายเขตการให้บริการประปา

๓. ขยายเขตการให้บริการไฟฟ้า

๔. การพัฒนาการใช้ที่ดินในเขตเมือง

##### ๒. ยุทธศาสตร์การพัฒนาด้านเศรษฐกิจ

แนวทางการพัฒนา ประกอบด้วย

๑. ส่งเสริมอาชีพ และเพิ่มรายได้แก่ประชาชน

๒. ปรับปรุง และพัฒนาสถานที่ประกอบอาชีพ

๓. การพัฒนาสิ่งแวดล้อม และสิ่งอำนวยความสะดวกและบริการเพื่อการท่องเที่ยว



### ๓. ยุทธศาสตร์การพัฒนาด้านคุณภาพชีวิตและสังคม

#### แนวทางการพัฒนา ประกอบด้วย

๑. ป้องกันโรคติดต่อและส่งเสริมสุขภาพอนามัยของประชาชน
๒. ส่งเสริมและสนับสนุนการสังคมสงเคราะห์ สงเคราะห์ผู้สูงอายุ ผู้พิการ ผู้ด้อยโอกาสทางสังคม และผู้ประสบสาธารณภัย
๓. ส่งเสริมสนับสนุนการศึกษา
๔. ส่งเสริมสนับสนุนพัฒนาเด็กและเยาวชน
๕. ส่งเสริมและสนับสนุนการกีฬาและนันทนาการ
๖. ส่งเสริมและพัฒนาชุมชน

### ๔. ยุทธศาสตร์การพัฒนาด้านการบริหารจัดการทรัพยากรธรรมชาติและสิ่งแวดล้อม

#### แนวทางการพัฒนา ประกอบด้วย

๑. ส่งเสริมและสนับสนุนการพัฒนา บำบัดและฟื้นฟูทรัพยากรธรรมชาติและสิ่งแวดล้อม
๒. ส่งเสริมและสนับสนุนการบริหารจัดการสิ่งแวดล้อมชุมชนอย่างมีส่วนร่วม
๓. ส่งเสริมและสนับสนุนการรักษาคุณภาพดินให้เหมาะสม
๔. ส่งเสริมและปรับปรุงประสิทธิภาพในการจัดการขยะชุมชน
๕. ส่งเสริมสนับสนุนและปรับปรุงพื้นที่สาธารณะ
๖. ส่งเสริมและสนับสนุนกิจกรรมของชุมชนในการจัดการสิ่งแวดล้อมชุมชน
๗. อนุรักษ์สิ่งแวดล้อม

### ๕. ยุทธศาสตร์การพัฒนาด้านการท่องเที่ยว

#### แนวทางการพัฒนา ประกอบด้วย

๑. พัฒนาแหล่งท่องเที่ยว สิ่งอำนวยความสะดวก และส่งเสริมกิจกรรมการท่องเที่ยว

### ๖. ยุทธศาสตร์การพัฒนาด้านการพัฒนาประสิทธิภาพการเมือง การบริหารจัดการองค์กร และการบริหารบุคลากรท้องถิ่น

#### แนวทางการพัฒนา ประกอบด้วย

๑. ส่งเสริมการมีส่วนร่วมของประชาชน
๒. ส่งเสริมความรู้ความเข้าใจเกี่ยวกับกิจกรรมท้องถิ่น
๓. การพัฒนาประสิทธิภาพขององค์กร
๔. ปรับปรุงพัฒนารายได้
๕. ปรับปรุงพัฒนาเครื่องมือ เครื่องใช้ และสถานที่ปฏิบัติงาน
๖. ปรับปรุงทะเบียนและเอกสารงานทะเบียนราษฎร
๗. เสริมสร้างมาตรการป้องกันและบรรเทาสาธารณภัย
๘. ส่งเสริมให้มีการรักษาความสงบเรียบร้อยและความปลอดภัยของชุมชน



## ๗. ยุทธศาสตร์การพัฒนาด้านการศึกษา ศาสนาและการอนุรักษ์ศิลปวัฒนธรรม ประเพณี ต่างๆ

### แนวทางการพัฒนา ประกอบด้วย

๑. ส่งเสริมและสนับสนุนเด็ก เยาวชนในวัยเรียนได้รับการศึกษาในระดับที่สูงขึ้น
๒. ส่งเสริมและสนับสนุนให้ประชาชนได้ร่วมกิจกรรมของท้องถิ่นมากขึ้น
๓. ส่งเสริมและสนับสนุนให้ประชาชนร่วมกิจกรรมทางศาสนามากขึ้น
๔. การศึกษา ศาสนา วัฒนธรรมและประเพณีท้องถิ่นได้รับการสืบสาน
๕. ส่งเสริม อนุรักษ์ ประเพณี ภูมิปัญญาท้องถิ่น รัฐพิธีและวันสำคัญต่างๆ

### ❖ การพัฒนาตามนโยบายริเริ่มของเทศบาล

#### ด้านโครงสร้างพื้นฐาน

๑. เร่งดำเนินการก่อสร้างปรับปรุงและซ่อมแซม ถนน สะพาน พนังกั้นน้ำ ในเขตเทศบาล ให้ได้มาตรฐานเพียงพอกับความต้องการของประชาชน และขยายตัวทางเศรษฐกิจ
๒. เร่งดำเนินการก่อสร้าง ปรับปรุง และซ่อมแซมระบบระบายน้ำให้ได้มาตรฐานและใช้การได้ดี เพื่อรับรองความเจริญเติบโตของท้องถิ่น
๓. เร่งดำเนินการก่อสร้าง ปรับปรุง และขยายเขตบริการไฟฟ้า และประปาให้ทั่วถึงทุกพื้นที่
๔. จัดให้มีตลาดสดที่มีประสิทธิภาพ
๕. จัดให้มีระบบการคมนาคมที่สะดวก มีป้ายสัญญาณจราจร และป้ายชื่อถนนต่างๆ ให้ชัดเจน
๖. ให้มีการควบคุมอาคารให้เป็นไปอย่าง มีทิศทาง ส่งผลต่อจากพัฒนาเมือง รวมทั้งการวางผังเมืองต่อไปในอนาคต
๗. มีระบบป้องกันอุทกภัยที่มีประสิทธิภาพ

#### ด้านการพัฒนาเศรษฐกิจ

๑. ส่งเสริมการพัฒนาระบบการให้บริการและการอำนวยความสะดวกของเทศบาลให้เอื้อต่อการประกอบอาชีพของประชาชน
๒. สนับสนุนการพัฒนาสถานที่ประกอบการเพื่อรองรับการเจริญเติบโตทางเศรษฐกิจ
๓. มุ่งเน้นการจัดตั้งศูนย์รวมอาชีพชุมชน กลุ่มอาชีพต่างๆ โดยการส่งเสริมและยกระดับการผลิตให้ได้มาตรฐานในตลาดภายในและภายนอก เพื่อเป็นการสร้างรายได้ให้กับชุมชน
๔. สนับสนุนและส่งเสริมการท่องเที่ยวเพื่อพัฒนาเศรษฐกิจระดับชุมชน โดยการจัดทำแผนงานโครงการพัฒนาการท่องเที่ยวแบบยั่งยืน และบูรณาการ
๕. ส่งเสริม สนับสนุนและยกระดับกลุ่มอาชีพในชุมชน ให้เกินมาตรฐานในสินค้าและผลิตภัณฑ์ เพื่อการตลาดที่มั่นคง เกิดรายได้ การจ้างงาน ในชุมชนที่ยั่งยืน
๖. ส่งเสริม สนับสนุน ให้ชุมชนสร้างงาน สร้างรายได้ สำหรับผู้ว่างงานให้มีงานทำ มีรายได้





๗. จัดตั้งบริษัทชุมชน โดยให้ประชาชนเขตเทศบาล เป็นผู้ถือหุ้นและบริหารงาน เพื่อการบริหารงาน ศูนย์รวมอาชีพชุมชน ในการควบคุมการผลิต ให้เกิดความเป็นมาตรฐานบริหารการตลาด เพื่อการส่งออกทั้งตลาดภายใน จังหวัดและภายในประเทศ และเพื่อเป็นบริษัทรับจ้างงานกับประชาชนทั้งปี เพื่อเป็นการสร้างงานและกระจายรายได้ให้กับประชาชนได้ทั่วถึงเป็นธรรม

๘. ส่งเสริมและสนับสนุนให้ประชาชนได้ประกอบอาชีพแบบเกษตรยั่งยืน

๙. จัดให้มีการตลาดปลอดสารพิษ สำหรับจำหน่ายสินค้าและผลิตภัณฑ์ปลอดสารพิษ ให้บริการประชาชนทั่วไป ซึ่งเป็นการรองรับนโยบายอาหารปลอดสารพิษของรัฐบาล และกระแสการบริโภคนิยม ในอนาคต

๑๐. มีกลุ่มอาชีพที่มีศักยภาพทั้งด้านเงินทุน คุณภาพผลิตภัณฑ์เป็นที่ยอมรับ มีตลาดรองรับและสร้างรายได้

๑๑. ปรับปรุงและพัฒนาระบบการจัดเก็บภาษีอากร คู่ธรรมนิยมให้มีประสิทธิภาพยิ่งขึ้น ตลอดจนวิธีการเพิ่มรายได้ให้กับเทศบาลมากขึ้น

### ด้านการพัฒนาคุณภาพชีวิตและสังคม

๑. สร้างมาตรการความปลอดภัยในชีวิตและทรัพย์สินให้แก่ประชาชนในท้องถิ่น

๒. การพัฒนาเครื่องมือเครื่องใช้ในการบรรเทาสาธารณภัย รวมทั้งการพัฒนาขีดความสามารถของเจ้าหน้าที่ ให้มีความรู้ และเทคนิคในการป้องกันและบรรเทาสาธารณภัย

๓. การป้องกันและปราบปรามยาเสพติด สารเสพติดให้โทษและโรคเอดส์ให้มีการแพร่ระบาด

๔. ส่งเสริมและขยายการให้บริการ ทางด้านสาธารณสุขของเทศบาล ให้สามารถให้บริการต่อประชาชนอย่างทั่วถึง โดยการจัดโครงการอบรม การควบคุม ป้องกันโรคติดต่อ การสนับสนุนวัสดุอุปกรณ์ทางการแพทย์ที่ทันสมัย ให้กับโรงพยาบาลและศูนย์ อสม.

๕. ส่งเสริมสถาบันครอบครัว ให้มีความรู้ความเข้าใจและมีส่วนร่วมในการเสริมสร้างพัฒนาพื้นฐานทางครอบครัวที่ดีแก่เด็กและเยาวชน

๖. ส่งเสริมการศึกษาและพัฒนาศึกษา ให้ได้มาตรฐาน ด้วยการสนับสนุนทุนการศึกษา สื่อการเรียนการสอน เพื่อให้เด็กและเยาวชนได้มีโอกาสได้รับการศึกษาได้อย่างเสมอ

๗. ส่งเสริมและสนับสนุนการอนุรักษ์ศิลปะ วัฒนธรรมประเพณีและภูมิปัญญาท้องถิ่น การจัดงานประเพณี รวมทั้งงานด้าน นันทนาการของประชาชน รวมทั้งเด็กและเยาวชน

๘. ส่งเสริมการจัดการแข่งขันกีฬาทุกประเภท เพื่อให้ประชาชน เด็กและเยาวชนห่างไกลจากยาเสพติด รวมทั้งเป็นการส่งเสริมสุขภาพร่างกายและจิตใจให้แข็งแรงมีสุขภาพจิตที่ดี

๙. จัดให้มีสนามกีฬาและสวนสาธารณะที่พักผ่อนหย่อนใจ

๑๐. ส่งเสริมภูมิปัญญาท้องถิ่นและสร้างชุมชนให้เข้มแข็ง

๑๑. งานสวัสดิการสังคม โดยการสงเคราะห์คนชราที่ยากไร้ คนพิการ ผู้ป่วยอนาถา ผู้ยากไร้ รวมทั้งจัดหาที่อยู่อาศัยและบำบัดรักษาผู้พิการ คนเร่ร่อนในเทศบาล

๑๒. ส่งเสริมให้ประชาชนได้เข้าถึงแหล่งทุน ความรู้ การศึกษา เทคโนโลยี ข้อมูลข่าวสาร

## ด้านการเมืองการบริหาร

๑. การพัฒนาเครื่องมือเครื่องใช้ให้ทันสมัย สามารถให้บริการแก่ประชาชนด้วยความถูกต้อง รวดเร็ว และเป็นระบบ

๒. ส่งเสริมการดำเนินกิจกรรมทางการเมืองของประชาชน โดยให้ประชาชนมีส่วนร่วมทางการเมืองให้มากที่สุด ตามวิถีทางการเมืองการปกครอง ในระบอบประชาธิปไตย

๓. สนับสนุนและส่งเสริมการรณรงค์ เผยแพร่ความรู้หลักการประชาธิปไตย ให้ประชาชนเกิดความรู้ความเข้าใจ ความศรัทธาในกระบวนการ เนื้อหาสาระและบทบาทหน้าที่ที่เหมาะสมและถูกต้อง

๔. สนับสนุนส่งเสริมการมีส่วนร่วมของประชาชนและชุมชนในการดำเนินการร่วมกับเทศบาล เพื่อให้ชุมชนได้รู้จักปกครองตนเอง

๕. ส่งเสริมให้ความรู้กับชุมชน เพื่อเป็นแกนนำในการสร้างความมั่นคง เข้มแข็งให้กับประชาชนและท้องถิ่น

๖. ส่งเสริมการนำเทคโนโลยีที่ทันสมัย มาใช้ในการบริหารราชการ และพัฒนาบุคลากรของเทศบาล เพื่อเพิ่มประสิทธิภาพการให้บริการแก่ประชาชน

๗. จัดหาสถานที่และก่อสร้างอาคารสำนักงานเทศบาล เพื่อให้บริการประชาชนอย่างทั่วถึง

## ด้านการพัฒนาทรัพยากรธรรมชาติและสิ่งแวดล้อม

๑. ให้มีการพัฒนาแม่น้ำ ลำคลอง ลำห้วยสาธารณะ ในเขตเทศบาลให้อยู่ในสภาพที่ดี โดยการปรับปรุงภูมิทัศน์สภาพแวดล้อมในเชิงอนุรักษ์

๒. ให้มีการปรับปรุงสภาพภูมิทัศน์ ถนนสองข้างทางในเขตเทศบาล ให้มีความสวยงามและสะอาด เป็นระเบียบเรียบร้อย

๓. เสริมสร้างจิตสำนึกให้ประชาชน เด็กและเยาวชน ช่วยกันดูแลรักษาความสะอาดทั้งที่อยู่อาศัยของตนเองและที่สาธารณะ

๔. เร่งให้มีการก่อสร้างระบบกำจัดขยะมูลฝอยรวม ระบบกำจัดน้ำเสีย เพื่อแก้ปัญหาสิ่งแวดล้อมของท้องถิ่น

๕. ส่งเสริมการรณรงค์เผยแพร่ให้ประชาชนเข้าใจเกี่ยวกับความรับผิดชอบร่วมกันในการป้องกันและแก้ไขปัญหาสิ่งแวดล้อมของท้องถิ่น

๖. ส่งเสริมการอนุรักษ์และพัฒนาทรัพยากรธรรมชาติที่มีอยู่ในเทศบาล เช่นแหล่งน้ำต่างๆ และอื่นๆ ให้อยู่ในสภาพแวดล้อมที่ดี

### ๑.๓ เป้าประสงค์

๑. มุ่งพัฒนา เพื่อส่งเสริมและสนับสนุนการใช้และบำรุงรักษาถนน สะพาน ไฟฟ้าประปา และแหล่งน้ำ ปรับปรุงและซ่อมแซมเส้นทางคมนาคมขนส่ง ให้อยู่ในสภาพที่ใช้งานได้ตลอดปี พัฒนาแหล่งน้ำเพื่อการอุปโภคบริโภคให้มีคุณภาพที่เหมาะสม



๒. มุ่งพัฒนา เพื่อส่งเสริมสนับสนุนการสร้างหลักประกันสุขภาพอย่างมีส่วนร่วม ส่งเสริมกิจกรรมการออกกำลังกายเพื่อสุขภาพ ส่งเสริมการจัดกิจกรรมรณรงค์ การสร้างภูมิคุ้มกันเพื่อป้องกันโรคต่างๆ

๓. มุ่งพัฒนา เพื่อแนวทางการพัฒนาส่งเสริมและสนับสนุนตามแนวเศรษฐกิจพอเพียงแนวทางการพัฒนาส่งเสริมและสนับสนุนการฝึกอบรมด้านอาชีพสาขาต่าง ๆ ตามความต้องการของชุมชน

๔. มุ่งพัฒนา ส่งเสริมและสนับสนุนการพัฒนาและฟื้นฟูแหล่งน้ำธรรมชาติส่งเสริมและปรับปรุงประสิทธิภาพในการจัดการขยะชุมชน ส่งเสริม สนับสนุนและปรับปรุงพื้นที่สาธารณะ ส่งเสริมและสนับสนุนกิจกรรมของชุมชน ในการจัดการสิ่งแวดล้อมชุมชน ส่งเสริมการพัฒนาคุณภาพการให้บริการประชาชน

๕. มุ่งพัฒนาแนวทางการพัฒนาส่งเสริมและสนับสนุนกิจกรรมการสงเคราะห์ให้กับผู้ด้อยโอกาส (เด็ก ผู้สูงอายุ คนพิการ ผู้ป่วยเอดส์) ส่งเสริมและสนับสนุนการสร้าง ครอบครัวอบอุ่นและเข้มแข็ง พัฒนาศูนย์เด็กเล็กให้มีคุณภาพได้มาตรฐาน ส่งเสริมและสนับสนุนการจัดกิจกรรมให้แก่เด็กเยาวชนใช้เวลาว่างให้เป็นประโยชน์ห่างไกลยาเสพติด ส่งเสริมและสนับสนุนการจัดสถานที่ในการจัดกิจกรรมการเรียนรู้ร่วมกันในชุมชน ส่งเสริมและสนับสนุนความปลอดภัยในชีวิตและทรัพย์สินของประชาชน

๖. มุ่งพัฒนา ส่งเสริมและสนับสนุนการพัฒนางานองค์กรตามหลักธรรมาภิบาล ส่งเสริมและสนับสนุนการสร้างความเข้มแข็งของชุมชนโดยการเพิ่มประสิทธิภาพ การบริหารงาน แบบมุ่งสัมฤทธิ์ ส่งเสริมและสนับสนุนสร้างความเข้มแข็งของชุมชน

๗. มุ่งพัฒนา แนวทางการพัฒนาส่งเสริมและสนับสนุนเด็ก เยาวชน ในวัยเรียนได้รับการศึกษาในระดับที่สูงขึ้น การศึกษา ศาสนา วัฒนธรรมและประเพณีท้องถิ่นได้รับการสืบสาน

#### ๑.๔ ตัวชี้วัด

- ๑) คุณภาพชีวิตของประชาชนที่ดีขึ้น มีโครงสร้างพื้นฐานที่ได้มาตรฐาน
- ๒) คุณภาพชีวิตของคนในท้องถิ่นที่ดีขึ้น ประชาชนได้รับการดูแลด้านการบริการสาธารณสุข
- ๓) พัฒนาส่งเสริมและสนับสนุนตามแนวเศรษฐกิจพอเพียง
- ๔) จำนวนโครงการที่ดำเนินการเกี่ยวกับการจัดการสิ่งแวดล้อม
- ๕) ผู้ด้อยโอกาส (เด็ก ผู้สูงอายุ คนพิการ ผู้ป่วยเอดส์) ได้รับการสงเคราะห์ ชุมชนมีความเข้มแข็งได้รับความรู้ตามแนวปรัชญาเศรษฐกิจพอเพียง ประชาชนมีความปลอดภัยในชีวิตและทรัพย์สิน
- ๖) ประชาชนรวมกลุ่มตามวิถีประชาธิปไตย ,ชุมชนมีความเข้มแข็งจากการบริหารงานแบบมุ่งผลสัมฤทธิ์ ,ประชาชนได้รับการอย่างมีประสิทธิภาพ ตามหลักธรรมาภิบาล
- ๗) เด็ก เยาวชนในวัยเรียนได้รับการศึกษาในระดับที่สูงขึ้น ประชาชนสืบสาน การศึกษา ศาสนาวัฒนธรรมและประเพณีท้องถิ่น

### ๑.๕ ค่าเป้าหมาย

- ๑) คุณภาพชีวิตของประชาชนที่ดีขึ้น มีโครงสร้างพื้นฐานที่ได้มาตรฐาน
- ๒) คุณภาพชีวิตของคนในท้องถิ่นที่ดีขึ้น ประชาชนได้รับการดูแลด้านการบริการสาธารณสุข
- ๓) พัฒนาส่งเสริมและสนับสนุนตามแนวเศรษฐกิจพอเพียง
- ๔) การจัดการสิ่งแวดล้อมดีขึ้น
- ๕) ผู้ด้อยโอกาส (เด็ก ผู้สูงอายุ คนพิการ ผู้ป่วยเอดส์) ได้รับการสงเคราะห์ ชุมชนมีความเข้มแข็ง ได้รับความรู้ตามแนวปรัชญาเศรษฐกิจพอเพียง ประชาชนมีความปลอดภัยในชีวิตและทรัพย์สิน
- ๖) ประชาชนรวมกลุ่มตามวิถีประชาธิปไตย ,ชุมชนมีความเข้มแข็งจากการบริหารงานแบบมุ่งผลสัมฤทธิ์ ,ประชาชนได้รับการอย่างมีประสิทธิภาพตามหลักธรรมาภิบาล
- ๗) เด็ก เยาวชนในวัยเรียนได้รับการศึกษาในระดับที่สูงขึ้น ประชาชนสืบสาน การศึกษา ศาสนาวัฒนธรรมและประเพณีท้องถิ่น

### ๑.๖ กลยุทธ์

๑. ส่งเสริมและสนับสนุนการพัฒนาและฟื้นฟูแหล่งน้ำธรรมชาติ
๒. ส่งเสริมและสนับสนุนการบริหารจัดการสิ่งแวดล้อมชุมชนอย่างมีส่วนร่วม
๓. ส่งเสริมและสนับสนุนการรักษาคุณภาพดินให้เหมาะสม
๔. ส่งเสริมและปรับปรุงประสิทธิภาพในการจัดการขยะชุมชน
๕. ส่งเสริมสนับสนุนและปรับปรุงพื้นที่สาธารณะ
๖. ส่งเสริมและสนับสนุนกิจกรรมของชุมชนในการจัดการสิ่งแวดล้อมชุมชน
๗. ส่งเสริมและสนับสนุนการใช้และบำรุงรักษาถนน สะพาน ไฟฟ้า ประปา และแหล่งน้ำ
๘. พัฒนา ปรับปรุง ขยายเขตระบบสาธารณสุขปโภคอย่างมีส่วนร่วม
๙. ปรับปรุงและซ่อมแซมเส้นทางคมนาคมขนส่งให้อยู่ในสภาพที่ใช้งานได้ตลอดปี
๑๐. พัฒนาแหล่งน้ำเพื่อการอุปโภค-บริโภคให้มีคุณภาพที่เหมาะสม
๑๑. ส่งเสริมและสนับสนุนกิจกรรมสร้างสุขภาพที่ดีแก่ประชาชน
๑๒. ส่งเสริมและสนับสนุนการสร้างหลักประกันสุขภาพชุมชนอย่างมีส่วนร่วม
๑๓. ส่งเสริมและสนับสนุนการให้ความรู้เกี่ยวกับสุขอนามัยชุมชนอย่างต่อเนื่องและสม่ำเสมอ
๑๔. ส่งเสริมกิจกรรมการออกกำลังกายเพื่อสุขภาพ
๑๕. ส่งเสริมและสนับสนุนการดูแลผู้ด้อยโอกาสทางสังคม
๑๖. ส่งเสริมการจัดกิจกรรม วัฒนธรรมการสร้างภูมิคุ้มกันเพื่อป้องกันโรคต่างๆ
๑๗. ส่งเสริมให้ประชาชนบริโภคอาหารอย่างปลอดภัย
๑๘. ส่งเสริมและสนับสนุนกิจกรรมสร้างงาน สร้างรายได้ ลดรายจ่ายให้กับประชาชน
๑๙. ส่งเสริมและสนับสนุนตามแนวเศรษฐกิจพอเพียง
๒๐. ส่งเสริมและสนับสนุนการฝึกอบรมด้านอาชีพสาขาต่างๆตามความต้องการของชุมชน



๒๑. ส่งเสริมและสนับสนุนเด็ก เยาวชนในวัยเรียนได้รับการศึกษาในระดับที่สูงขึ้น
๒๒. ส่งเสริมและสนับสนุนให้ประชาชนได้ร่วมกิจกรรมของท้องถิ่นมากขึ้น
๒๓. ส่งเสริมและสนับสนุนให้ประชาชนร่วมกิจกรรมทางศาสนามากขึ้น
๒๔. การศึกษา ศาสนา วัฒนธรรมและประเพณีท้องถิ่นได้รับการสืบสาน
๒๕. ส่งเสริมและสนับสนุนการให้ความรู้และเผยแพร่การปกครองตามระบอบการปกครองตามระบอบประชาธิปไตย
๒๖. ส่งเสริมและสนับสนุนการสร้างความเข้มแข็งของชุมชนโดยการเพิ่มประสิทธิภาพการบริหารงาน แบบมุ่งสัมฤทธิ์
๒๗. ส่งเสริมและเสริมสร้างประสิทธิภาพการปฏิบัติงานและการบริการประชาชนโดยยึดหลักธรรมาภิบาล Good Governance

### ๑.๗ จุดยืนทางยุทธศาสตร์

ยุทธศาสตร์การพัฒนาเทศบาลตำบลแม่ระมาด เป็นแผนพัฒนาระยะกลางที่มีเป้าหมายในระดับนโยบายในภาพกว้าง ซึ่งเป็นแผนที่มีความยืดหยุ่นต่อความเปลี่ยนแปลงของสภาวะแวดล้อมภายนอก ในกระบวนการจัดทำได้มีการเชื่อมความพร้อมของเจ้าหน้าที่ที่เกี่ยวข้องในการปรับปรุง ให้สอดคล้องกับสภาพปัญหา ในการพัฒนาต่อไป โดยมียุทธศาสตร์การพัฒนาเทศบาลตำบลแม่ระมาด ๗ ยุทธศาสตร์การพัฒนา ดังนี้

#### ยุทธศาสตร์ที่ ๑ การพัฒนาด้านโครงสร้างพื้นฐาน

แนวทางที่ ๑. ก่อสร้าง ปรับปรุง ซ่อมแซม และบำรุงรักษา ถนน สะพาน ทางเท้า  
ท่อระบายน้ำ และแหล่งน้ำสาธารณะ

แนวทางที่ ๒. ปรับปรุง ซ่อมแซม และขยายเขตการให้บริการประปา

แนวทางที่ ๓. ขยายเขตการให้บริการไฟฟ้า

แนวทางที่ ๔. การพัฒนาการใช้ที่ดินในเขตเมือง

#### ยุทธศาสตร์ที่ ๒ การพัฒนาด้านเศรษฐกิจ

แนวทางที่ ๑ ส่งเสริมอาชีพ และเพิ่มรายได้แก่ประชาชน

แนวทางที่ ๒ ปรับปรุง และพัฒนาสถานที่ประกอบอาชีพ

แนวทางที่ ๓ การพัฒนาสิ่งแวดล้อม และสิ่งอำนวยความสะดวกและบริการเพื่อการท่องเที่ยว

#### ยุทธศาสตร์ที่ ๓ การพัฒนาด้านคุณภาพชีวิตและสังคม

แนวทางที่ ๑ ป้องกันโรคติดต่อและส่งเสริมสุขภาพอนามัยของประชาชน

แนวทางที่ ๒ ส่งเสริมและสนับสนุนการสังคมสงเคราะห์ สงเคราะห์ผู้สูงอายุ ผู้พิการ  
ผู้ด้อยโอกาสทางสังคม และผู้ประสบสาธารณภัย

แนวทางที่ ๓ ส่งเสริมสนับสนุนการศึกษา

แนวทางที่ ๔ ส่งเสริมสนับสนุนพัฒนาเด็กและเยาวชน

แนวทางที่ ๕ ส่งเสริมและสนับสนุนการกีฬาและนันทนาการ

แนวทางที่ ๖ ส่งเสริมและพัฒนาชุมชน

#### **ยุทธศาสตร์ที่ ๔ การพัฒนาด้านทรัพยากรธรรมชาติและสิ่งแวดล้อม**

แนวทางที่ ๑ ส่งเสริมและสนับสนุนการพัฒนา บำบัดและฟื้นฟูทรัพยากรธรรมชาติและสิ่งแวดล้อม

แนวทางที่ ๒ ส่งเสริมและสนับสนุนการบริหารจัดการสิ่งแวดล้อมชุมชนอย่างมีส่วนร่วม

แนวทางที่ ๓ ส่งเสริมและสนับสนุนการรักษาคุณภาพดินให้เหมาะสม

แนวทางที่ ๔ ส่งเสริมและปรับปรุงประสิทธิภาพในการจัดการขยะชุมชน

แนวทางที่ ๕ ส่งเสริมสนับสนุนและปรับปรุงพื้นที่สาธารณะ

แนวทางที่ ๖ ส่งเสริมและสนับสนุนกิจกรรมของชุมชนในการจัดการสิ่งแวดล้อมชุมชน

แนวทางที่ ๗ อนุรักษ์สิ่งแวดล้อม

#### **ยุทธศาสตร์ที่ ๕ การพัฒนาด้านการท่องเที่ยว**

แนวทางที่ ๑ พัฒนาแหล่งท่องเที่ยว สิ่งอำนวยความสะดวก และส่งเสริมกิจกรรมการท่องเที่ยว

#### **ยุทธศาสตร์ที่ ๖ การพัฒนาด้านการพัฒนาประสิทธิภาพการเมือง การบริหาร จัดการองค์กรและการบริหารบุคลากรท้องถิ่น**

แนวทางที่ ๑ ส่งเสริมการมีส่วนร่วมของประชาชน

แนวทางที่ ๒ ส่งเสริมความรู้ความเข้าใจเกี่ยวกับกิจกรรมท้องถิ่น

แนวทางที่ ๓ การพัฒนาประสิทธิภาพขององค์กร

แนวทางที่ ๔ ปรับปรุงพัฒนารายได้

แนวทางที่ ๕ ปรับปรุงพัฒนาเครื่องมือ เครื่องใช้ และสถานที่ปฏิบัติงาน

แนวทางที่ ๖ ปรับปรุงทะเบียนและเอกสารงานทะเบียนราษฎร

แนวทางที่ ๗ เสริมสร้างมาตรการป้องกันและบรรเทาสาธารณภัย

แนวทางที่ ๘ ส่งเสริมให้มีการรักษาความสงบเรียบร้อยและความปลอดภัยของชุมชน

#### **ยุทธศาสตร์ที่ ๗ การพัฒนาด้านการศึกษา ศาสนา และการอนุรักษ์ศิลปวัฒนธรรม ประเพณีต่างๆ**

แนวทางที่ ๑ ส่งเสริมและสนับสนุนเด็ก เยาวชนในวัยเรียนได้รับการศึกษาในระดับที่สูงขึ้น

แนวทางที่ ๒ ส่งเสริมและสนับสนุนให้ประชาชนได้ร่วมกิจกรรมของท้องถิ่นมากขึ้น

แนวทางที่ ๓ ส่งเสริมและสนับสนุนให้ประชาชนร่วมกิจกรรมทางศาสนามากขึ้น

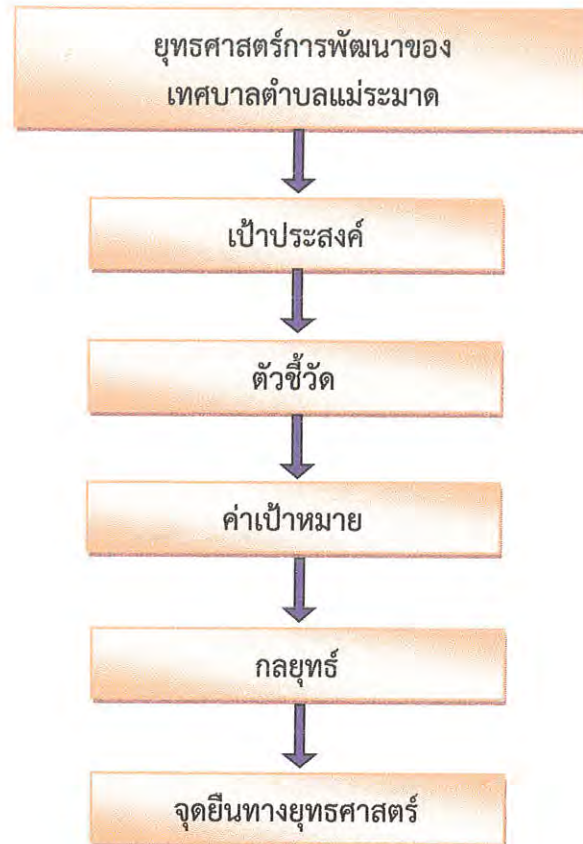
แนวทางที่ ๔ การศึกษา ศาสนา วัฒนธรรมและประเพณีท้องถิ่นได้รับการสืบสาน

แนวทางที่ ๕ ส่งเสริม อนุรักษ์ ประเพณี ภูมิปัญญาท้องถิ่น รัฐพิธีและวันสำคัญต่างๆ



### ๑.๔ ความเชื่อมโยงของยุทธศาสตร์ในภาพรวม

การจัดทำแผนพัฒนาท้องถิ่นของเทศบาลตำบลแม่ระมาด มีความเชื่อมโยงของยุทธศาสตร์ในภาพรวม ดังนี้



#### ความเชื่อมโยงของยุทธศาสตร์ในภาพรวม

ยุทธศาสตร์การพัฒนา ที่ ๑ การพัฒนาด้านโครงสร้างพื้นฐาน

##### ความเชื่อมโยง

ยุทธศาสตร์จังหวัด

: ยุทธศาสตร์ที่ ๑ การพัฒนาคุณภาพชีวิต และแก้ไขปัญหาความยากจน

ยุทธศาสตร์การพัฒนางานองค์กรปกครองส่วนท้องถิ่น

: ยุทธศาสตร์ที่ ๑ โครงการสร้างพื้นฐาน

ยุทธศาสตร์การพัฒนา ที่ ๒ การพัฒนาด้านเศรษฐกิจ

##### ความเชื่อมโยง

: ยุทธศาสตร์ที่ ๑ การพัฒนาคุณภาพชีวิต และแก้ไขปัญหาความยากจน

ยุทธศาสตร์การพัฒนางานองค์กรปกครองส่วนท้องถิ่น

: ยุทธศาสตร์ที่ ๒ การวางแผน ส่งเสริมการลงทุนพาณิชย์กรรมและส่งเสริมการท่องเที่ยว

**ยุทธศาสตร์การพัฒนา ที่ ๓ การพัฒนาด้านคุณภาพชีวิตและสังคม**  
**ความเชื่อมโยง**

**ยุทธศาสตร์จังหวัด**

: ยุทธศาสตร์ที่ ๑ การพัฒนาคุณภาพชีวิต และแก้ไขปัญหาความยากจน

**ยุทธศาสตร์การพัฒนาระบบบริการสุขภาพ**

: ยุทธศาสตร์ที่ ๓ การส่งเสริมคุณภาพชีวิต

**ยุทธศาสตร์การพัฒนา ที่ ๔ การพัฒนาด้านการบริหารจัดการทรัพยากรธรรมชาติและสิ่งแวดล้อม**

**ความเชื่อมโยง**

**ยุทธศาสตร์จังหวัด**

: ยุทธศาสตร์ที่ ๒ การจัดการทรัพยากรธรรมชาติและสิ่งแวดล้อม

**ยุทธศาสตร์การพัฒนาระบบบริการสุขภาพ**

: ยุทธศาสตร์ที่ ๔ การบริหารจัดการและอนุรักษ์ทรัพยากรธรรมชาติและสิ่งแวดล้อม

**ยุทธศาสตร์การพัฒนา ที่ ๕ การพัฒนาด้านการท่องเที่ยว**

**ความเชื่อมโยง**

**ยุทธศาสตร์จังหวัด**

: ยุทธศาสตร์ที่ ๔ การส่งเสริมการท่องเที่ยว สินค้า OTOP และการค้าชายแดน

**ยุทธศาสตร์การพัฒนาระบบบริการสุขภาพ**

: ยุทธศาสตร์ที่ ๒ การวางแผน ส่งเสริมการลงทุนพาณิชยกรรมและส่งเสริมการท่องเที่ยว

**ยุทธศาสตร์การพัฒนา ที่ ๖ การพัฒนาประสิทธิภาพการเมือง การบริหารจัดการองค์กรและการบริหารบุคลากรท้องถิ่น**

**ความเชื่อมโยง**

**ยุทธศาสตร์จังหวัด**

: ยุทธศาสตร์ที่ ๕ การบริหารจัดการภาครัฐ และการรักษาความมั่นคงชายแดนและ  
ความสงบเรียบร้อย

**ยุทธศาสตร์การพัฒนาระบบบริการสุขภาพ**

: ยุทธศาสตร์ที่ ๕ การบริหารจัดการที่ดี การจัดระเบียบชุมชน/สังคม และรักษาความสงบ  
เรียบร้อย



## ยุทธศาสตร์การพัฒนา ที่ ๗ การพัฒนาด้านการศึกษา ศาสนา และการอนุรักษ์ ศิลปวัฒนธรรม ประเพณีต่างๆ

### ความเชื่อมโยง

#### ยุทธศาสตร์จังหวัด

: ยุทธศาสตร์ที่ ๕ การบริหารจัดการภาครัฐ และการรักษาความมั่นคงชายแดนและ  
ความสงบเรียบร้อย

#### ยุทธศาสตร์การพัฒนากองคกรปกครองส่วนท้องถิ่น

: ยุทธศาสตร์ที่ ๕ การบริหารจัดการที่ดี การจัดระเบียบชุมชน/สังคม และรักษาความ  
สงบเรียบร้อย

### ๓. การวิเคราะห์เพื่อพัฒนาท้องถิ่น

#### ๓.๑ การวิเคราะห์กรอบการจัดทำยุทธศาสตร์ขององค์การปกครองส่วนท้องถิ่น

ในการจัดทำแผนพัฒนาท้องถิ่นของเทศบาลตำบลแม่ระมาด ได้ใช้การวิเคราะห์ SWOT Analysis/Demand (Demand Analysis)/Global Demand และ Trend) ปัจจัยและสถานการณ์การเปลี่ยนแปลงที่มีผลต่อการพัฒนา อย่างน้อยต้องประกอบด้วย การวิเคราะห์ศักยภาพด้านเศรษฐกิจ ด้านสังคม ด้านทรัพยากรธรรมชาติและสิ่งแวดล้อม ซึ่งมีรายละเอียดดังนี้

#### จุดแข็ง (Strengths: S)

- สำนักงานตั้งอยู่ในพื้นที่ที่สะดวกในการมาติดต่อ และสะดวกในการให้บริการประชาชน
- ผู้บริหาร และสมาชิกสภาเทศบาลมีความตั้งใจที่จะบริหารท้องถิ่นด้วยความโปร่งใส
- ผู้บริหารมีนโยบายในการพัฒนาที่ครอบคลุมปัญหาทุก ๆ ด้าน สามารถแก้ไขปัญหาความเดือดร้อนของประชาชนได้อย่างครอบคลุม
- การคมนาคมสะดวก รถไม่ติด
- มีพื้นที่รับผิดชอบ ๑.๙ ตารางกิโลเมตร มีขนาดที่พอเหมาะ
- จำนวนบุคลากรที่มีความรู้ความสามารถในหน่วยงาน มีจำนวนเพียงพอต่อการปฏิบัติงาน
- มีเครื่องมือเครื่องใช้ที่ทันสมัย เพื่อใช้ในการปฏิบัติงานได้อย่างมีประสิทธิภาพ
- ภูมิทัศน์ของตำบลมีความสวยงาม อากาศบริสุทธิ์

#### จุดอ่อน (Weaknesses: W)

- ประชาชนในท้องถิ่นไม่ให้ความสำคัญกับการมีส่วนร่วม การประชุมประชาคมเพื่อแสดงความคิดเห็นในเรื่องต่าง ๆ เพื่อแก้ไขปัญหาความเดือดร้อน
- ค่าใช้จ่ายเกี่ยวกับบุคลากรของเทศบาลมีแนวโน้มสูงเกินร้อยละ ๔๐ ของเงินรายได้
- ลักษณะภูมิประเทศไม่เอื้อต่อการขยายตัวของตำบล
- งบประมาณที่ได้รับไม่เพียงพอต่อการแก้ไขปัญหาความเดือดร้อนของประชาชน
- สภาพทางสังคมมีลักษณะกึ่งเมืองกึ่งชนบท ทำให้ขาดความร่วมมือ และความเอื้ออาทรต่อกัน

### โอกาส (Opportunities: O)

- มีการสนับสนุนการกระจายอำนาจให้แก่องค์กรปกครองส่วนท้องถิ่น
- สามารถขอรับการสนับสนุนงบประมาณจากแหล่งงบประมาณต่างๆ ได้เป็นอย่างดี
- มีทรัพยากรธรรมชาติ และผลผลิตทางการเกษตร
- ปัญหาอาชญากรรมต่ำ ประชาชนรักสงบ
- มีแหล่งท่องเที่ยวทางธรรมชาติ และมีแหล่งโบราณสถานเก่าแก่สามารถพัฒนาเป็นแหล่งท่องเที่ยว แหล่งเรียนรู้ทางวัฒนธรรมได้

### อุปสรรค (Threats: T)

- มีอุปสรรคเกี่ยวกับแนวทางในการตรวจสอบของหน่วยตรวจสอบที่ไม่ชัดเจน (ใช้ดุลยพินิจ และการตีความกฎหมาย หนังสือสั่งการ) จึงทำให้การทำงานเกิดอุปสรรคมากยิ่งขึ้น
- การจัดเก็บรายได้ ยังไม่ได้รับความร่วมมือจากภาคเอกชนเท่าที่ควร จึงทำให้การจัดเก็บรายได้ยังไม่เป็นไปตามเป้าหมายเท่าที่ควร
- ประชาชนว่างงานหลังฤดูเก็บเกี่ยว
- ไม่มีตลาดรับซื้อสินค้า และพืชผลทางการเกษตร
- ประชาชนไม่มีเอกสารสิทธิ์ในที่ดิน จึงไม่สามารถแปลงสินทรัพย์เป็นทุนได้
- ขาดการเชื่อมโยงเครือข่าย และการสนับสนุนด้านการท่องเที่ยว

## ๓.๒ การประเมินสถานการณ์สภาพแวดล้อมภายนอกที่เกี่ยวข้อง

ในการจัดทำแผนพัฒนาท้องถิ่นของเทศบาลตำบลแม่ระมาดนั้น ได้ทำการประเมินสถานการณ์สภาพแวดล้อมภายนอกที่เกี่ยวข้อง ซึ่งมีรายละเอียดดังนี้

ด้าน	สถานการณ์สภาพแวดล้อมภายนอกที่เกี่ยวข้อง	ขอบข่ายและปริมาณของปัญหา/ความต้องการ	พื้นที่เป้าหมาย/กลุ่มเป้าหมาย	ความคาดหวังและแนวโน้มอนาคต
๑. โครงสร้างพื้นฐาน	ประชาชนต้องการให้เส้นทางเกษตรไม่เป็นที่ลุ่มเป็นบ่อ	เส้นทางคมนาคม	เส้นทางเกษตร และการสัญจรไป-มาในพื้นที่ตำบลแม่ระมาด	มีเส้นทางในการคมนาคมทางการเกษตรมีความสะดวกในการสัญจรไปมา
๒. เศรษฐกิจ	ประชาชนในพื้นที่มีรายได้ทางเดียว	รายได้	ประชาชนในเขตเทศบาลตำบลแม่ระมาด	ส่งเสริมอาชีพให้กับประชาชนครัวเรือนมีรายได้เพิ่มขึ้น
๓. คุณภาพชีวิตและสังคม	ประชาชนไม่ให้ความสำคัญกับการรักษาสุขภาพและการออกกำลังกาย	สุขภาพ	ประชาชนในเทศบาลตำบลแม่ระมาด	ส่งเสริมและรณรงค์การออกกำลังกาย / ประชาชนมีสุขภาพที่แข็งแรง
๔. การบริหารจัดการทรัพยากรธรรมชาติและสิ่งแวดล้อม	ประชาชนเผาขยะในที่สาธารณะ	มลพิษทางอากาศ	สิ่งแวดล้อมในพื้นที่ตำบลแม่ระมาด	ประชาสัมพันธ์ขอความร่วมมือกับประชาชนไม่ให้เผาขยะ
๕. การท่องเที่ยว	ขาดการพัฒนาร่วมกับหน่วยงานอื่น	การส่งเสริมและการพัฒนาแหล่งท่องเที่ยว	ประชาชนในเขตเทศบาลและหน่วยงานที่เกี่ยวข้อง	แหล่งท่องเที่ยวได้รับการพัฒนาอย่างเหมาะสมเป็นที่รู้จักและทำให้เกิดรายได้กับประชาชนในพื้นที่



ด้าน	สถานการณ์ สภาพแวดล้อม ภายนอกที่เกี่ยวข้อง	ข้อท้าทายและ ปริมาณของ ปัญหา/ความ ต้องการ	พื้นที่เป้าหมาย/ กลุ่มเป้าหมาย	ความคาดหวัง และแนวโน้ม อนาคต
๖. การพัฒนา ประสิทธิ ภาพ การเมืองและการ บริหารจัดการองค์กร และการบริหาร บุคลากรท้องถิ่น	การขาดความร่วมมือ ของประชาชนในการ มีส่วนร่วม	การมีส่วนร่วม	ประชาชน ในเขตเทศบาล ตำบลแม่ระมาด	ประชาชนในพื้นที่ มีส่วนร่วมใน กิจกรรมของสังคม มากขึ้น
๗. การพัฒนาด้าน การศึกษา ศาสนา และการอนุรักษ์ ศิลปวัฒนธรรม ประเพณีต่างๆ	สื่อเทคโนโลยีต่างๆ ทำ ให้เด็ก เยาวชน ขาดการ ใส่ใจในการศึกษา และ ไม่สนใจในจารีต ประเพณีวัฒนธรรม ท้องถิ่น	ส่งเสริมการศึกษา ศาสนา และการ อนุรักษ์ ประเพณี ภูมิปัญญาท้องถิ่น รัฐพิธีและวัน สำคัญต่างๆ	เด็ก เยาวชน ประชาชน ในเขตเทศบาล ตำบลแม่ระมาด	เด็ก เยาวชน ประชาชนใส่ใจใน การศึกษา และ ร่วมกันสืบสาน อนุรักษ์ศิลปปะ วัฒนธรรมประเพณี ท้องถิ่น

### ๓.๓ การใช้แผนเป็นเครื่องมือในการพัฒนา

หลักการสำคัญในการจัดทำแผนพัฒนาของเทศบาล

๑. ต้องมีวิสัยทัศน์ (Vision) หรือเป้าหมาย (Target) การพัฒนาที่ต้องการให้เกิดขึ้นในอนาคต ซึ่งต้องอาศัยกระบวนการประชาคมในการระดมความคิดเห็นและความต้องการของคนในท้องถิ่นว่าต้องการให้ท้องถิ่นเดินทางไปทางใด

๒. ต้องครอบคลุมใน ๓ มิติ

- ครอบคลุมภารกิจในทุกด้านตามที่กฎหมายกำหนด
- ครอบคลุมกลุ่มเป้าหมาย ได้แก่ เด็ก เยาวชน สตรี ผู้สูงอายุ คนด้อยโอกาส รวมทั้งกลุ่มอาชีพ
- ครอบคลุมพื้นที่ทุกหมู่บ้านในเขตตำบล

๓. สอดคล้องกับทิศทางการพัฒนาของชาติ โดยคำนึงถึงทิศทางการพัฒนาของชาติ ได้แก่ แผนพัฒนาเศรษฐกิจและสังคมแห่งชาติ นโยบายรัฐบาล แนวทางพัฒนาจังหวัดและอำเภอ

๔. ตอบสนองปัญหาและความต้องการของประชาชน เทศบาลตำบลต้องแสวงหา ตรวจสอบ ศึกษาให้ชัดเจนว่าปัญหาที่แท้จริงของประชาชนคืออะไร และปัญหาใดมีความเร่งด่วนมากน้อยกว่ากัน และประชาชนได้รับความเดือดร้อน และต้องการมากที่สุด

๕. ต้องเปิดโอกาสให้ประชาชนเข้ามามีส่วนร่วม

๕.๑ ให้ประชาชนร่วมกันทำแผน โดย

- ร่วมเป็นคณะกรรมการจัดทำแผนพัฒนาของเทศบาลตำบล
- ร่วมเสนอปัญหาความต้องการโครงการ/กิจกรรม ตามกระบวนการประชาคม

๕.๒ ให้ประชาชนได้ประเมินผลการปฏิบัติตามแผนของเทศบาลตำบล โดยเมื่อสิ้นปีงบประมาณให้จัดประชุมประชาคมเพื่อเปิดโอกาสให้ประชาชนได้แสดงความคิดเห็นต่อผลงานในรอบปี

๖. ยึดหลักความเป็นไปได้ และเกิดประโยชน์สูงสุด

ในการกำหนดโครงการ/กิจกรรม ที่จะบรรจุไว้ในแผนพัฒนาของเทศบาลตำบล จะต้องพิจารณาเป็นโครงการที่สามารถดำเนินการได้จริง เหมาะสมกับสภาพพื้นที่และเกิดประโยชน์สูงสุดแก่ประชาชน

๗. ต้องนำแผนพัฒนาไปปฏิบัติอย่างเป็นรูปธรรม

## นโยบายของนายกเทศมนตรีตำบลแม่ระมาด ที่แถลงต่อสภาเทศบาลตำบลแม่ระมาด เมื่อวันที่ ๒๔ พฤษภาคม ๒๕๖๔

กราบเรียน ท่านประธานสภาเทศบาลตำบลแม่ระมาดที่เคารพ

ด้วยมติของคณะกรรมการการเลือกตั้ง ได้ประกาศผลการเลือกตั้งนายกเทศมนตรีในการเลือกตั้งตั้งแต่วันที่ ๒๔ มีนาคม ๒๕๖๔ ที่ผ่านมา พระราชบัญญัติเทศบาลนั้น จะปฏิบัติหน้าที่ได้ต้องมีการแถลงนโยบายต่อสภา วันนี้จึงถือโอกาสขอแถลงนโยบายต่อสภา กระผมขอปฏิญาณตนต่อสภาแห่งนี้ว่า นับตั้งแต่วันที่นี้จะปฏิบัติหน้าที่ด้วยความซื่อสัตย์ สุจริต ให้สมกับที่ได้รับไว้วางใจ จะคำนึงถึงประโยชน์สุขของประชาชน สถานที่งานที่ทำมา นำแม่ระมาดไปสู่ความสงบสุข โดยมีนโยบาย ดังนี้

๑. นโยบายเดิมที่เคยทำมาแล้วก็จะทำต่อไป

- พัฒนาด้านโครงสร้างพื้นฐาน เช่น ถนน สะพาน หมู่ที่ ๒ - หมู่ที่ ๕ รางระบาย ระบบโซล่าเซลล์ในตรอก ซอย และสถานที่ห่างไกลชุมชน

- พัฒนาด้านคุณภาพชีวิต การศึกษาและการสาธารณสุข

- จัดระเบียบชุมชนสังคม ความปลอดภัยในชีวิตและทรัพย์สินของประชาชน เช่น กล้องโทรทัศน์

วงจรปิด CCTV

- ส่งเสริมการค้า การลงทุน การท่องเที่ยวและการพาณิชย์

- ส่งเสริม อนุรักษ์ทรัพยากรธรรมชาติและสิ่งแวดล้อม

- ส่งเสริมอนุรักษ์ศิลปวัฒนธรรม ประเพณีและภูมิปัญญาท้องถิ่น

๒. ประสานงานผลักดันโครงการจัดการน้ำเพื่ออุปโภค บริโภคและเพื่อการเกษตรให้เป็นรูปธรรมรองรับปัญหาการขาดแคลนน้ำในอนาคต

๓. ผลักดันโครงการสถานีกำจัดขยะอำเภอมแม่ระมาด / ระบบจัดเก็บขยะ / จัดซื้อรถเก็บขยะเพิ่ม



๔. จัดตั้งศูนย์พัฒนาศักยภาพชุมชนชายแดน (Training Center) ประกอบด้วยการจัดการเรียนการสอนทั้งในระบบและนอกระบบ โดยแสวงหาความร่วมมือกับสถาบันการศึกษา เพื่อจัดการเรียนการสอนทั้งในระบบและนอกระบบ ในระดับมัธยมศึกษา อนุปริญญา ปริญญาโท รวมถึงการจัดการเรียนการสอนฝึกอบรมเส้นทางสู่อาชีพ เช่น โรงเรียนวิชาชีพ ฝึกอบรมการทำธุรกิจออนไลน์ ศูนย์สอนภาษาจีน ภาษาอังกฤษ ภาษาพม่า และอื่นๆ

๕. จัดให้มีแม่ระมาดมาร์เก็ต ออนไลน์ และแม่ระมาดมาร์เก็ตเพลส เพื่อสร้างรายได้ให้กับประชาชนในตลาดโลก

๖. ปรับปรุงตลาดสายหยุด ๑๐๐ ปี (ตลาดสด) และกาตไธ้งต้าให้เป็นตลาดท่องเที่ยวพื้นบ้านเพื่อยกระดับการค้าขายให้กับประชาชน มีรายได้เพิ่มมากขึ้น และสร้างกาตไธ้งต้าออนไลน์

๗. ศูนย์ออกกำลังกาย(Fitness Center) และเส้นทางสุขภาพ (Healthy Lane) สนามฟุตบอลและพัฒนาด้านการกีฬาให้ครอบคลุมทุกประเภท

๘. จัดระบบดูแลคุณภาพชีวิตผู้สูงอายุ ผู้พิการ ผู้ด้อยโอกาส เด็กและสตรี เช่น บ้านพักคนชรา ตรวจคัดกรองโรคก่อนป่วยให้กับสตรี ผู้สูงอายุและประชาชนทั่วไป

๙. ส่งเสริมการทำเกษตรชุมชนให้กับประชาชนเพื่อผลิตอาหารปลอดภัยสำหรับผู้บริโภคให้แม่ระมาดเป็นครัวของคนจังหวัดตาก เพื่อสร้างรายได้ ลดรายจ่าย ขยายโอกาสให้กับประชาชนมีรายได้ทุกครัวเรือน

สำหรับโครงการสนับสนุนนโยบาย เทศบาลได้ขับเคลื่อนยุทธศาสตร์ชุมชนเปี่ยมสุข และจะดำเนินการต่อไปอย่างต่อเนื่อง เพื่อให้ประชาชนเทศบาลตำบลแม่ระมาด มีการศึกษาามากที่สุด มีคุณภาพชีวิตที่ดีที่สุด ผลักดันให้แม่ระมาดก้าวไปสู่เมืองน่าอยู่ขนาดเล็กชายแดนตะวันตกของประเทศไทย ทั้งนี้ปัจจัยที่สำคัญจะทำให้ันโยบายขับเคลื่อนไปได้ ส่วนประกอบสำคัญมาจากการมีส่วนร่วมของประชาชน เจ้าหน้าที่และงบประมาณ ซึ่งผมจะนำหลักธรรมาภิบาล การบริหารจัดการที่ดี โดยมีองค์ประกอบ ดังนี้

๑. หลักนิติธรรม
๒. หลักคุณธรรม
๓. หลักความโปร่งใส
๔. หลักการมีส่วนร่วม
๕. หลักความรับผิดชอบ
๖. หลักความคุ้มค่า

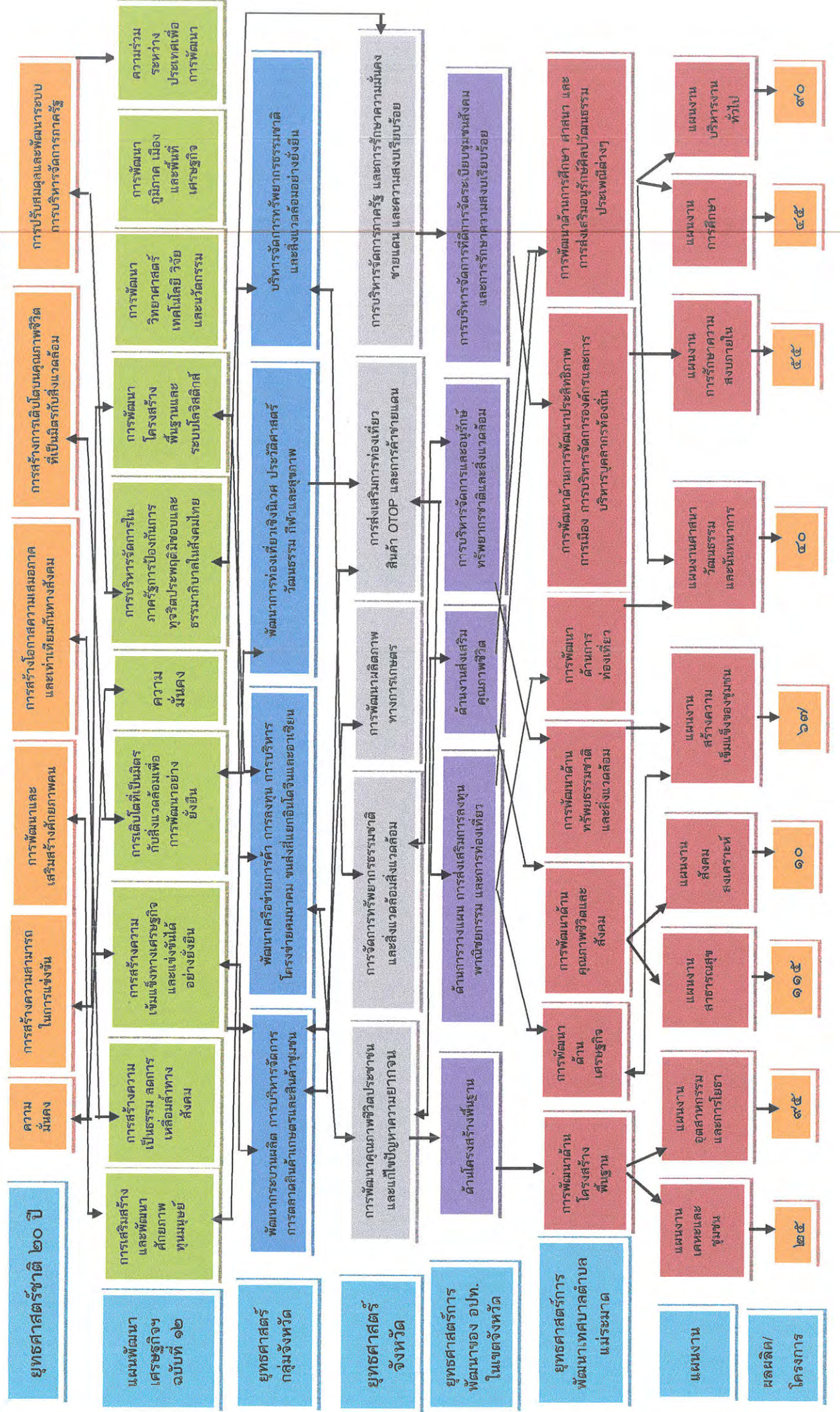
โดยคณะบริหารชุดนี้จะยึดหลักธรรมาภิบาล เป็นพื้นฐานของการบริหารในอนาคต เพื่อการพัฒนาเทศบาลตำบลแม่ระมาดต่อไป

\*\*\*\*\*



# แผนพัฒนาท้องถิ่นเทศบาลตำบลแม่ระมาด พ.ศ.๒๕๖๖-๒๕๗๐

## ความเชื่อมโยงของยุทธศาสตร์ในภาพรวม



ยุทธศาสตร์ชาติ ๒๐ ปี

แผนพัฒนาเศรษฐกิจและสังคมแห่งชาติ ฉบับที่ ๑๒

ยุทธศาสตร์กลุ่มจังหวัด

ยุทธศาสตร์จังหวัด

ยุทธศาสตร์การพัฒนาระบบราชการ

ยุทธศาสตร์การพัฒนาระบบราชการ

ยุทธศาสตร์การพัฒนาระบบราชการ

ยุทธศาสตร์การพัฒนาระบบราชการ

ยุทธศาสตร์การพัฒนาระบบราชการ

ยุทธศาสตร์การพัฒนาระบบราชการ

ยุทธศาสตร์การพัฒนาระบบราชการ

ยุทธศาสตร์การพัฒนาระบบราชการ

การพัฒนาโครงสร้างพื้นฐาน

การพัฒนาทรัพยากรมนุษย์

การพัฒนาเศรษฐกิจ

การพัฒนาสังคมและคุณภาพชีวิต

การพัฒนาสิ่งแวดล้อม

การพัฒนาพลังงาน

การพัฒนาการเกษตร

การพัฒนาการท่องเที่ยว

การพัฒนาการค้า

การพัฒนาการบริการ

การพัฒนาการสาธารณสุข

การพัฒนาการศึกษาศึกษา

การพัฒนาโครงสร้างพื้นฐาน

การพัฒนาทรัพยากรมนุษย์

การพัฒนาเศรษฐกิจ

การพัฒนาสังคมและคุณภาพชีวิต

การพัฒนาสิ่งแวดล้อม

การพัฒนาพลังงาน

การพัฒนาการเกษตร

การพัฒนาการท่องเที่ยว

การพัฒนาการค้า

การพัฒนาการบริการ

การพัฒนาการสาธารณสุข

การพัฒนาการศึกษาศึกษา

แผนงาน

ผลผลิต/โครงการ

๒๕

๓๕

๑๑๕

๑๐

๖๗

๕๐

๕๕

๕๕

๕๐

๓๐





## ส่วนที่ ๓

การนำแผนพัฒนาท้องถิ่นไปสู่การปฏิบัติ



## ส่วนที่ ๓

### การนำแผนพัฒนาท้องถิ่นไปสู่การปฏิบัติ

#### ยุทธศาสตร์การพัฒนาและแผนงาน

ที่	ยุทธศาสตร์	ด้าน	แผนงาน	หน่วยงาน รับผิดชอบหลัก	หน่วยงาน สนับสนุน
๑	ด้านโครงสร้างพื้นฐาน	- บริการชุมชน และสังคม	- เคหะและชุมชน - อุตสาหกรรมและ การโยธา	กองช่าง	
๒	ด้านเศรษฐกิจ	- การเศรษฐกิจ	- สร้างความ เข้มแข็งของชุมชน	กองสวัสดิการฯ	
๓	ด้านคุณภาพชีวิต และสังคม	- บริการชุมชน และสังคม - การดำเนินงาน อื่น	- สร้างความเข้มแข็ง ของชุมชน - สังคมสงเคราะห์ - สาธารณสุข - การศึกษา	กองสวัสดิการฯ กองสาธารณสุข กองการศึกษา	
๔	ด้านการบริหารจัดการ ทรัพยากรธรรมชาติและ สิ่งแวดล้อม	- บริหารทั่วไป - บริการชุมชน และสังคม	- บริหารงานทั่วไป - สาธารณสุข	สำนักปลัด กองสาธารณสุข	เทศบาล ตำบล แม่ระมาด
๕	ด้านการท่องเที่ยว	- บริหารทั่วไป - บริการชุมชน และสังคม	- บริหารงานทั่วไป	สำนักปลัด	
๖	ด้านการพัฒนา ประสิทธิภาพการเมือง การบริหารจัดการ องค์กรและการพัฒนา บุคลากรท้องถิ่น	- บริหารทั่วไป - บริการชุมชน และสังคม	- บริหารงานทั่วไป - การรักษาความ สงบกลาง - สาธารณสุข - การศึกษา - เคหะและชุมชน - สร้างความ เข้มแข็งของชุมชน	สำนักปลัด กองสวัสดิการฯ กองสาธารณสุข กองการศึกษา กองช่าง กองคลัง	
๗	ด้านการพัฒนาด้าน การศึกษา ศาสนา และ อนุรักษ์ศิลปวัฒนธรรม เพณีต่างๆ	- บริการชุมชน และสังคม	- บริหารงานทั่วไป - การศาสนา วัฒนธรรม และนันทนาการ	สำนักปลัด กองการศึกษา	
๗ ยุทธศาสตร์		๔ ด้าน	๑๐ แผนงาน	๖ กอง	





# บัญชีโครงการพัฒนาท้องถิ่น

แบบ ผ.๐๑

2. บัญชีโครงการพัฒนาท้องถิ่น

บัญชีสรุปโครงการพัฒนา

แผนพัฒนาท้องถิ่น (พ.ศ.2566 - 2570)

แบบ ผ.01

เทศบาลตำบลแม่ระมาด อำเภอแม่ระมาด จังหวัดตาก

	ปี 2566		ปี 2567		ปี 2568		ปี 2569		ปี 2570		รวม 5 ปี	
	จำนวนโครงการ	งบประมาณ (บาท)	จำนวนโครงการ	งบประมาณ (บาท)	จำนวนโครงการ	งบประมาณ (บาท)	จำนวนโครงการ	งบประมาณ (บาท)	จำนวนโครงการ	งบประมาณ (บาท)	จำนวนโครงการ	งบประมาณ (บาท)
<b>1. ยุทธศาสตร์การพัฒนาด้านโครงสร้างพื้นฐาน</b>												
แผนงาน  เคหะและชุมชน	5	400,000	4	4,100,000	6	500,000	4	2,250,000	6	45,400,000	25	52,650,000
แผนงาน  อุตสาหกรรมและการโยธา	54	29,256,940	30	19,306,300	21	6,949,880	12	6,295,000	13	6,486,000	130	68,294,120
<b>รวม</b>	<b>59</b>	<b>29,656,940</b>	<b>34</b>	<b>23,406,300</b>	<b>27</b>	<b>7,449,880</b>	<b>16</b>	<b>8,545,000</b>	<b>19</b>	<b>51,886,000</b>	<b>155</b>	<b>120,944,120</b>
<b>2. ยุทธศาสตร์การพัฒนาด้านเศรษฐกิจ</b>												
แผนงาน  สร้างความเข้มแข็งของชุมชน	7	780,000	5	430,000	5	430,000	5	430,000	5	430,000	27	2,500,000
<b>รวม</b>	<b>7</b>	<b>780,000</b>	<b>5</b>	<b>430,000</b>	<b>5</b>	<b>430,000</b>	<b>5</b>	<b>430,000</b>	<b>5</b>	<b>430,000</b>	<b>27</b>	<b>2,500,000</b>
<b>3. ยุทธศาสตร์การพัฒนาด้านคุณภาพชีวิตและสังคม</b>												
แผนงาน  สาธารณสุข	19	705,000	19	705,000	19	705,000	19	705,000	19	705,000	95	3,525,000
แผนงาน  สังคมสงเคราะห์	2	125,000	2	125,000	2	125,000	2	125,000	2	125,000	10	625,000
แผนงาน  สร้างความเข้มแข็งของชุมชน	9	770,000	8	630,000	8	470,000	7	430,000	8	470,000	40	2,770,000
แผนงาน  การศึกษา	9	1,020,000	9	1,020,000	9	1,020,000	9	1,020,000	9	1,020,000	45	5,100,000
แผนงาน  การศาสนา วัฒนธรรม และนันทนาการ												
<b>รวม</b>	<b>39</b>	<b>2,620,000</b>	<b>38</b>	<b>2,480,000</b>	<b>38</b>	<b>2,320,000</b>	<b>37</b>	<b>2,280,000</b>	<b>38</b>	<b>2,320,000</b>	<b>190</b>	<b>12,020,000</b>

2. บัญชีโครงการพัฒนาท้องถิ่น

บัญชีสรุปโครงการพัฒนา

แผนพัฒนาท้องถิ่น (พ.ศ.2566 - 2570)

แบบ ผ.01

เทศบาลตำบลแม่ระมาด อำเภอแม่ระมาด จังหวัดตาก

ยุทธศาสตร์	ปี 2566		ปี 2567		ปี 2568		ปี 2569		ปี 2570		รวม 5 ปี	
	จำนวนโครงการ	งบประมาณ (บาท)	จำนวนโครงการ	งบประมาณ (บาท)	จำนวนโครงการ	งบประมาณ (บาท)	จำนวนโครงการ	งบประมาณ (บาท)	จำนวนโครงการ	งบประมาณ (บาท)	จำนวนโครงการ	งบประมาณ (บาท)
4. ยุทธศาสตร์การพัฒนาด้านการจัดการทรัพยากรธรรมชาติและสิ่งแวดล้อม												
แผนงาน สาธารณสุข	4	60,000	4	60,000	4	60,000	4	60,000	4	60,000	20	300,000
รวม	4	60,000	4	60,000	4	60,000	4	60,000	4	60,000	20	300,000
5. ยุทธศาสตร์การพัฒนาด้านสาธารณสุข												
แผนงาน บริหารงานทั่วไป	3	50,000	3	50,000	3	50,000	3	50,000	3	50,000	15	250,000
รวม	3	50,000	3	50,000	3	50,000	3	50,000	3	50,000	15	250,000
6. ยุทธศาสตร์การพัฒนาด้านประสิทธิผลการเมือง												
การเมืองการบริหารจัดการองค์กรและการพัฒนาบุคลากรท้องถิ่น												
แผนงาน บริหารทั่วไป	16	815,000	14	1,005,000	14	515,000	17	775,000	14	635,000	75	3,745,000
แผนงาน การรักษาความสงบภายใน	11	205,000	11	205,000	11	205,000	11	205,000	11	205,000	55	1,025,000
แผนงาน สร้างความเข้มแข็งชุมชน	1	20,000	1	20,000	1	30,000	1	30,000	1	30,000	5	130,000
รวม	28	1,040,000	26	1,230,000	26	750,000	29	1,010,000	26	870,000	135	4,900,000



2. บัญชีโครงการพัฒนาท้องถิ่น

บัญชีสรุปโครงการพัฒนา

แบบ ผ.01

แผนพัฒนาท้องถิ่น (พ.ศ.2566 - 2570)

เทศบาลตำบลแม่ระมาด อำเภอแม่ระมาด จังหวัดตาก

	ปี 2566		ปี 2567		ปี 2568		ปี 2569		ปี 2570		รวม 5 ปี	
	จำนวนโครงการ	งบประมาณ (บาท)	จำนวนโครงการ	งบประมาณ (บาท)	จำนวนโครงการ	งบประมาณ (บาท)	จำนวนโครงการ	งบประมาณ (บาท)	จำนวนโครงการ	งบประมาณ (บาท)	จำนวนโครงการ	งบประมาณ (บาท)
7.ยุทธศาสตร์การส่งเสริมด้านการศึกษา ศาสนา												
การอนุรักษ์ ส่งเสริมศิลปวัฒนธรรมประเพณี												
และภูมิปัญญาท้องถิ่น												
แผนงาน การศาสนา วัฒนธรรมและนันทนาการ	8	60,000	8	60,000	8	60,000	8	60,000	8	60,000	40	180,000
รวม	8	60,000	8	60,000	8	60,000	8	60,000	8	60,000	40	180,000
รวมทั้งสิ้น	140	34,266,940	118	27,716,300	103	11,119,880	102	12,435,000	103	55,616,000	582	141,094,120

บัญชีสรุปโครงการพัฒนา ที่นำมาจากหมู่บ้าน/ชุมชน  
เทศบาลตำบลแม่ระมาด อำเภอแม่ระมาด จังหวัดตาก

	ปี 2566		ปี 2567		ปี 2568		ปี 2569		ปี 2570		รวม 5 ปี	
	จำนวนโครงการ	งบประมาณ (บาท)	จำนวนโครงการ	งบประมาณ (บาท)	จำนวนโครงการ	งบประมาณ (บาท)	จำนวนโครงการ	งบประมาณ (บาท)	จำนวนโครงการ	งบประมาณ (บาท)	จำนวนโครงการ	งบประมาณ (บาท)
โครงการพัฒนา ที่นำมาจาก หมู่บ้าน / ชุมชน จากการประชุม โดยสมาชิกสภาฯ กำนัน / ผู้ใหญ่บ้าน	54	29,256,940	30	19,306,300	21	6,949,880	12	6,295,000	13	6,486,000	130	68,294,120
<b>รวมทั้งสิ้น</b>	<b>54</b>	<b>29,256,940</b>	<b>30</b>	<b>19,306,300</b>	<b>21</b>	<b>6,949,880</b>	<b>12</b>	<b>6,295,000</b>	<b>13</b>	<b>6,486,000</b>	<b>130</b>	<b>68,294,120</b>